

ХОРАЗМ ВИЛОЯТИДА ҚАТТИҚ МАИШЙИ ЧИҚИНДИЛАРНИ БОШҚАРИШ ХЎЖАЛИК ТУЗИЛМАСИНИ ТИКЛАШ БЎЙИЧА МУВОФИҚЛАШТИРУВЧИ ҲУЖЖАТ: АХБОРОТ БРОШЮРАСИ

Лойиҳа тўғрисида умумий маълумот

Хоразм вилоятида чиқиндиларни бошқариш инфратузилмасини модернизация қилиш бўйича ишларни (Лойиҳа) молиялаштиришни сўраб Ўзбекистон Республикаси Европа тикланиш ва тараққиёт банкига (ЕТТБ) мурожаат қилган. Лойиҳа чиқиндилар билан ишлаш соҳасидаги хизматлар ва амалиётдан фойдаланиш имкониятини, иқтисодий самарадорлигини ҳамда хавфсизлигини оширишга йўналтирилган бўлиб, табиий ва ижтимоий муҳитнинг ҳолатини яхшилашга хизмат қилади.

Лойиҳани Ўзбекистон Республикаси Экология ва атроф-муҳитни

муҳофаза қилиш давлат қўмитаси (Қўмита) амалга оширади.

Хоразм вилоятининг деярли барча ҳудудларида қаттиқ маиший чиқиндиларни йиғиш, олиб кетиш ва жойлаштиришга масъул бўлган давлат ташкilotи – “Тоза ҳудуд” ДУК жойларда Лойиҳани техник жиҳатдан қўллаб-қувватлайди ва Лойиҳа доирасида яратиладиган объектларнинг мулкдори (тасарруф этувчиси) бўлади. Лойиҳа “Ўзбекистон Республикасида 2019-2028 йилларда қаттиқ маиший чиқиндилар билан ишлаш стратегияси” доирасида амалга оширилади.

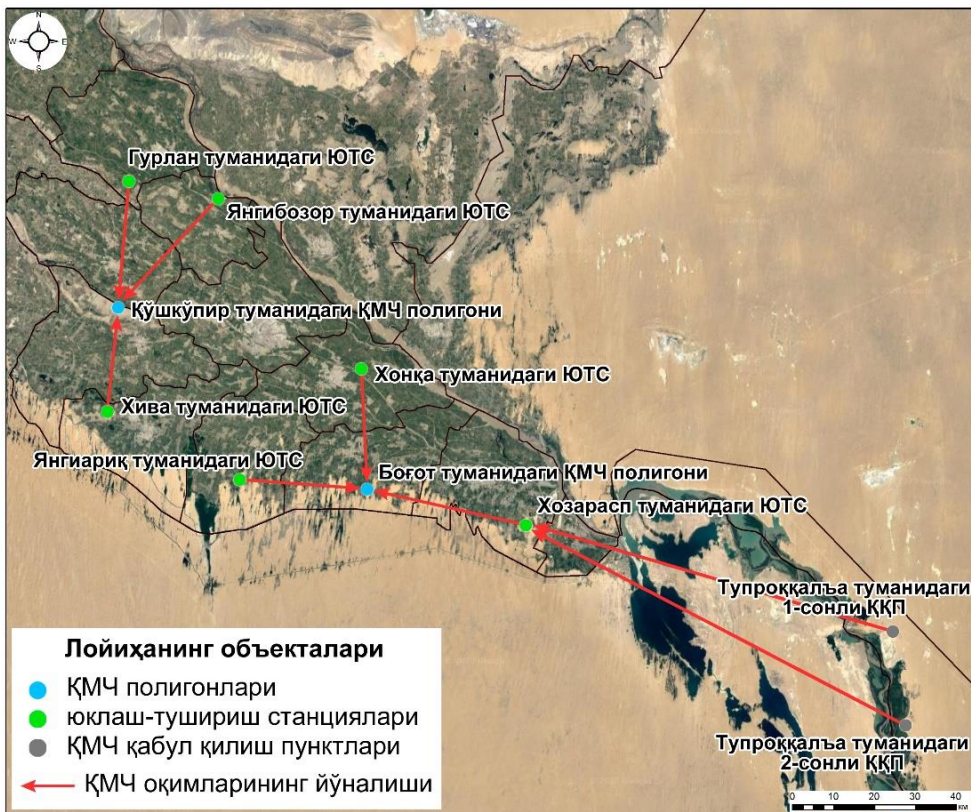
Лойиҳанинг кўзда тутилган объектлари

Лойиҳа қўйидагиларнинг қурилишини кўзда тутати:

- Қўшқўпир ва Боғот туманларида (Европа Иттифоқи стандартларига мос келувчи) **иккита янги жиҳозланган ҚМЧ полигонлари**. Ҳар икки полигоннинг майдончасида қўйидагилар жойлаштирилади: 1) аралаш ҳолда келадиган ҚМЧ ни иккиламчи хом ашёга (пластик, шиша ва ш.к.), биочирувчи чиқиндиларга ва кумиб юборилиши лозим бўлган қолдиқ чиқиндиларга ажратадиган чиқиндиларни саралаш заводи; 2) биочирувчи чиқиндиларни компостирлаш участкаси; 3) қолдиқ чиқиндиларни жойлаштириш участкаси; 4) қўшимча иншоот. Шунингдек, Қўшқўпир туманидаги ҚМЧ полигони майдончасида озик-овқат чиқиндиларини қайта ишлаш бўйича синов қурилмаси ва тиббиёт чиқиндилари учун унча катта бўлмаган инсинератор жойлаштирилади;
- Гурлан, Янгибозор, Хива, Хонқа, Янгиариқ ва Хозарасп туманларида **олтита янги ҚМЧ юклаш-тушириш станциялари**;

- Тупроққалъа туманининг жанубий қисмида **иккита янги ҚМЧ қабул қилиш пунктлари** (булардан маҳаллий аҳоли ўзи учун қулай вақтда олиб келадиган ҚМЧ ни вақтинчалик жойлаштириш учун фойдаланилади).

Шунингдек, Лойиҳа ҚМЧ полигонларига олиб кирувчи йўлларнинг, жумладан кўприкларнинг қурилишини ҳамда махсус автотранспорт воситалари ва жиҳозларни сотиб олишни кўзда тутати.



Европа Иттифоқи стандартларига мос келувчи жиҳозланган ҚМЧ полигонлари ўзи нима?

Кўзда тутилган ҚМЧ полигонларини лойиҳалаш ва қуришда фойдаланиладиган техник қарор имкон қадар атроф-муҳитга ва инсонларнинг саломатликларига салбий таъсирини олдини олишга йўналтирилган Европа Иттифоқининг чиқиндиларни кўмиш учун полигонлар тўғрисидаги 1999/31/ЕС Директивасида, чиқиндилар тўғрисидаги 2008/98/ЕС Директивасида ва саноат чиқиндилари тўғрисидаги 2010/75/ЕС Директивасида кўзда тутилган талабларига мос келиши керак. Масалан, янги полигонлар ер ости сувларини ўтказмайдиган асосга, филтратни йиғиш ва тозалаш тизимига (кўмилган чиқиндиларда ҳосил бўладиган ифлосланган оқим), чиқиндиларни саралаш ва компостирлаш участкаларига, сиртки оқимни йиғиш тизимига, ўт ўчириш тизимига, ер ости сувларини, ахлатхонада ҳосил бўладиган газларни мониторинг қилиш тизимига эга бўлади.

Лойиҳани ишлаб чиқиш, амалга ошириш муддатлари ва лойиҳалаштириш стандартлари

Ҳозирда Лойиҳа ишлаб чиқишнинг дастлабки босқичида. ЕТТБ томонидан жалб этилган тажрибали халқаро консултант шуғулланаётган техник-иқтисодий асосни тайёрлаш ниҳоясига яқинлашмоқда. Техник-иқтисодий асос доирасида обрўли

ҳалқаро экологик ва ижтимоий консультант ЕТТБ талаблари ва миллий қонунчиликка мувофиқ Лойиҳани экологик ва ижтимоий баҳолашни амалга оширган. Мазкур ишлар билан бир вақтнинг ўзида миллий тартиб-таомилларга мувофиқ техник-иқтисодий асослаш ва атроф-муҳитга таъсирни баҳолаш ишлари материаллари ишлаб чиқилмоқда (мазкур материаллар қуйидаги манзил бўйича Қўмитанинг сайтига жойлаштирилган <http://www.uznature.uz/yz/invest/51#2>).

Лойиҳалаштириш ва қурилиш ишларига пудратчисини танлаш бўйича тендерни 2022 йил охири – 2023 йил бошига ўтказилиши мўлжалланган. Тендер муваффақиятли лойиҳалаштириш босқичи тугагандан сўнг тахминий равишда 2023 йил иккинчи яримида бошланиши режалаштирилган. Қурилиш босқичи давомийлиги 2-3 йилни ташкил этади.

Вилоят "Тоza ҳудуд" ДУК томонидан фойдаланиладиган мавжуд ҚМЧ полигон/ахлатхоналари улар томонидан янги ҚМЧ полигонлари ишга туширилганидан кейин дархол ёпилади ва рекултивация қилинади. Шундай қилиб, мавжуд полигонлар/ахлатхоналарнинг иши билан боғлиқ бўлган муаммоларнинг, жумладан ҳавони, тупроқни ва ер ости сувларини ифлосланишининг, шамол тўфайли энгил чиқиндиларнинг учуриб юборилиши оқибатида чегарадош участкаларга чиқиндилар тарқалишининг, нохуш ҳидларнинг ва чиқиндиларнинг ёниб кетишининг олди олинади.

ҚМЧ билан ишлашнинг янги инфратузилмасини лойиҳалаштириш ва ишга тушириш миллий меъёрлар, Европа Иттифоқи стандартлари ва илғор ҳалқаро амалиётга мувофиқ амалга оширилади. Тупроқ ва ер ости сувларига бўладиган салбий таъсирни олдини олиш, ҳавонинг сифатига бўлган таъсирни минималлаштириш, ўша ерда ишлайдиганлар ва маҳаллий аҳолининг саломатлигини ҳимоялаш ҳамда хавфсизлигини таъминлаш мақсадида муайян лойиҳавий ечимлар ва юмшатовчи чора-тадбирлар кўзда тутилади. Мазкур тадбирлар экологик ва ижтимоий чора-тадбирлар Режасида кўзда тутилган алоҳида мажбуриятлар ва/ёки тадбирлар кўринишида кредит келишувининг шартларига киритилади. Полигонлар ишини, жумладан чиқиндиларни саралаш ва компостирлаш участкаларини ташкил этишга нисбатан таклиф этилаётган замонавий ёндашув, кўмилиши лозим бўлган чиқиндилар ҳажмини минималлаштириш имконини беради.

Лойиҳанинг ер ресурсларига бўлган эҳтиёжи

Лойиҳа объектларининг қурилиши учун 48,5 га атрофида ер майдони талаб этилиб, шундан 95 фоизи 2019-2020 йилларда давлат томонидан "Тоza ҳудуд" ДУК ихтиёрига берилган. Ҳозирги кунда Лойиҳанинг эҳтиёжлари учун етишмаётган ер участкаларини қишлоқ хўжалигида фойдаланилмаётган захира ерлардан, қишлоқ ерлари ва саноат/транспорт ерларидан ажратиш ишлари амалга оширилмоқда. Қишлоқ хўжалиги ерларидан Лойиҳа объектларининг қурилиши учун ажратилмайди.

Хўжалик тузилмасига нисбатан эҳтимолий таъсирлар

Миллий меъёрларга кўра аҳоли яшаш пункти объектлари лойиҳалаштириладиган объектлар чегарасидан 500 м радиусда жойлашиши мумкин эмас. Бир қатор муқобил вариантларни кўриб чиқилганидан кейин янги полигонларни жойлаштириш учун таклиф этилаётган майдонлар аҳоли яшаш пункти объектларини ва аҳолини кўчиришнинг олдини олишни ҳисобга олган ҳолда танлаб олинди. Лойиҳа

доирасида таклиф этилаётган объектларнинг атрофида қурилишнинг санитария ҳудуди (ҚСХ) ўрнатиш кўзда тутилган бўлиб, булар янги полигонлар учун 500 м гача масофани ва юклаш-тушириш станциялари ҳамда ҚМЧ ни қабул қилиш пунктлари учун 100 м ни ташкил этиши мумкин (мазкур брошюрага қилинган иловадан полигонлар майдончалари хариталарига қаранг). Ҳозирги кунда Лойиҳа учун ажратилган участкаларда ҳам, Лойиҳа объектларининг ҚСХнинг эҳтимолий энг катта чегараларида ҳам қандайдир уй-жой бинолари мавжуд эмас. **Шундай қилиб, мазкур Лойиҳа аҳолининг кўчирилишини келтириб чиқармайди (жумладан, кўчирилиш ёки яшаш жойидан айрилиш).**

Лойиҳа объектларидан фойдаланиш босқичида ҚСХнинг чегараларида қишлоқ хўжалиги фаолиятининг баъзи турларини амалга ошириш учун таъқиқ ёки чеклов амалда бўлади; булар қандай чекловлар бўлишига ҳозирда аниқлик киритилмоқда, бироқ камида турар жой қурилишига, озиқ-овқат экинларини етиштириш ва озиқ-овқат маҳсулотларини ишлаб чиқаришга таъқиқ жорий этилишини кутиш мумкин. Шунингдек, ердан фойдаланишга нисбатан чекловлар чорва ўтлатиш билан шуғулланадиган чорвадорларга ҳам таъсир этиши мумкин. Бироқ, Лойиҳа эҳтиёжлари учун ажратилган ер участкалари ва уларнинг атрофларидан жуда чекланган тарзда чорвани ўтлатиш учун фойдаланилади, маҳаллий ҳамжамият вакиллари билан консультациялар эса шундан гувоҳлик берадики, деярли ҳамма ерда бошқа яйловлар мавжуд.

Хўжалик тузилмасини тиклаш бўйича тадбирларни баҳолаш ва режалаштириш

Лойиҳани амалга ошириш иқтисодий кўчиш (даромад манбаидан ёки тирикчилик воситасидан ажрашга олиб келадиган мулкдан ёки мулкдан фойдаланишдан махрум бўлиш каби) салбий оқибатларга олиб келиши мумкин. Шунинг эътиборига олган ҳолда, 2021 йилнинг ноябрь ойида Лойиҳа доирасида ЕТТБ ва миллий қонунчиликнинг амалдаги талабларига мувофиқ **Хўжалик тузилмасини тиклаш бўйича мувофиқлаштирувчи ҳужжат (мувофиқлаштирувчи ҳужжат)** тайёрланган. **Мазкур ахборот брошюраси Мувофиқлаштирувчи ҳужжатнинг қисқача мазмунини ўз ичига олади ва маҳаллий аҳоли орасида кенг тарқатиш учун мўлжалланган.**

Мувофиқлаштирувчи ҳужжат ер участкаларини эгаллаш, компенсацияларни тақдим этиш ва Лойиҳа доирасида хўжалик тузилмасини тиклаш бўйича келажақдаги тадбирларни ишлаб чиқиш ҳамда амалга ошириш учун асос бўлиб хизмат қилади. У Қўмита (<http://www.uznature.uz/yz/invest/51#2>) ва ЕТТБ нинг (<https://www.ebrd.com/work-with-us/projects/psd/50697.html>) расмий сайтларида ўзбек, рус ҳамда инглиз тилларида эълон қилинади. Мазкур ҳужжатнинг қоғозли нусхалари "Тоza ҳудуд" ДУК ларнинг вилоят ва туман филиалларида, Лойиҳани амалга ошириш ҳудудидаги маҳалла фуқаролар йиғинлари (МФЙ) раисларида ҳамда "Тоza ҳудуд" ДУКнинг туман филиалларида 2023 йилнинг бошида ташкил этиладиган жамоатчилик қабулхоналарида бўлади.

Лойиҳалаштириш жараёнида ҚСХнинг якуний ўлчами атроф-муҳитга таъсирни миллий баҳолаш ҳулосалари ва ҳавонинг сифатига таъсирни моделлаштириш натижаларига асосан қисқартирилиши мумкин. ҚСХнинг якуний ўлчами аниқлаб олинганидан кейин "Тоza ҳудуд" ДУК Мувофиқлаштирувчи ҳужжатга асосланган ҳолда ва ЕТТБ нинг кўмагида Лойиҳанинг муайян объектлари учун **хўжалик тузилмасини тиклаш бўйича батафсил Режаларни** ишлаб чиқади. Мазкур Режаларда Лойиҳа тўфайли зиён кўрадиган

шахслар аниқланади, бу шахсларга нисбатан бўлиши мумкин бўлган иқтисодий таъсирлар баҳоланади, компенсация олиш учун ҳуқуқ берадиган мезонлар белгиланади ва даромад манбаларини тиклаш бўйича компенсациялар ёки ёрдам тақдим этиш усулларига аниқлик киритилади. Мазкур Режалар ҳам лойиҳалаштириладиган ҳар бир муайян объектнинг ҚСХ чегараларидаги ердан фойдаланишга нисбатан қандайдир чекловлар кучга киришидан олдин эълон қилинади.

Тўланиши лозим бўлган компенсация ва ёрдамнинг кўзда тутилган турлари

Лойиҳанинг амалга оширилиши натижасида иқтисодий кўчиш таъсирига учрайдиган шахслар ёки корхоналар, агар улар Лойиҳа эҳтиёжлари учун ажратилган участкаларни ва объектларнинг ҚСХдаги участкаларни олиб қўйилгунга қадар ёки ўша вақтда эгаллаган ёки фойдаланган бўлсалар "Лойиҳадан зарар кўрган шахслар" мақомини оладилар. Ажратиб олиниш саналари Лойиҳанинг ҳар бир объекти учун алоҳида белгиланади ҳамда ошқора тарзда эълон қилинади ва махсус ваколатли органлар томонидан тегишли ер участкасини ажратиш тўғрисидаги қарори қабул қилинган санани ёки зиён кўрган мулкларнинг рўйхати тузилган санани ўзида акс эттиради.

"Лойиҳадан зарар кўрган шахс" мақомини қуйидагилар олишлари мумкин:

- ҚСХ чегараларида қишлоқ хўжалиги фаолиятини юритишга нисбатан таъқиқ жорий этилиши натижасида ҳосилни ва/ёки даромадларни йўқотишлари мумкин бўлган кўчмас мулкнинг (ер участкаларидан, ҳавзалардан ва бошқа ш.к.) фойдаланувчилари, эгалари ёки ижарачилари;
- агар хўжаликлар/корхоналарнинг ишлаб чиқариш объектлари ёки мулклари ҚСХ чегараларига кириб қолган бўлса ва белгиланган чекловлар тўғрисида ўз фаолиятларини давом эттира олмасалар, бунинг оқибатида ўз ишларидан айрилишлари мумкин бўлган ишчилар;
- лойиҳа эҳтиёжлари учун олинган участкаларда жойлашган яйловлардан фойдаланиш имконини йўқотиши мумкин бўлган чорвадорлар [мазкур таъсирнинг кўлами жуда кичик];
- "Тоза ҳудуд" ДУК филиалларининг мавжуд ҚМЧ полигонларида иккиламчи хом ашёни йиғиш билан норасмий тарзда шуғулланадиган ишчилари.

Хўжалик тузилмасини тиклашдаги компенсация ва ёрдамнинг муайян турларини олишга бўлган ҳуқуққа мулкни рўйхатга олиш ва реестрини тузиш натижалари бўйича аниқлик киритилади ҳамда **хўжалик тузилмасини тиклаш бўйича Режаларда** белгилаб қўйилади. Компенсация олиш ҳуқуқидан маҳрум бўлган шахслар (масалан, мулкни рўйхатга олиш ва реестрини тузишда қатнашмагани сабабли) Лойиҳа доирасида кўзда тутилган шикоятларни бериш ва кўриб чиқиш механизми ёрдамида шикоят беришлари мумкин.

Йўқотилган мулк ёки кўрилган зарар учун компенсация миллий қонунчилик ва ЕТТБ нинг қўлланиладиган талабларига мувофиқ тақдим этилади. Имкон қадар йўқотилган ерлар ўрнига шу каби ер участкаларидан ажратиб беришга ва компенсацияни натурал шаклда тақдим этишга эътибор қаратилади. Лойиҳа тўғрисида зарар кўрган мулкларни ва келтирилган зарарларни баҳолаш алмаштириш нархлари бўйича мустақил ва малакали мутахассислар томонидан амалга оширилади. Лойиҳа амалга оширилиши натижасида хўжалик тузилмаси ва/ёки

даромад манбаи зарар кўрган жисмоний шахслар ва тадбиркорларга зарар кўрган хўжалик фаолиятини, хўжалик тузилмасини, яшаш шароитлари ва даромад даражаларини тиклашда ёрдам берилади, қийин шароитда қолган шахсларга эса ёрдамнинг махсус турлари тақдим этилиши кўзда тутилган.

Лойиҳа доирасида манфаатдор томонлар билан ўзаро ҳамкорликдаги ҳаракатлар Режасида кўзда тутилган шикоятларни бериш ва кўриб чиқиш механизми яратилади. Лойиҳа тўғрисида зарар кўрган ҳар қандай шахс, манфаатдор томон қуйида келтирилган алоқа рақамларидан фойдаланган ҳолда Лойиҳага нисбатан шикоят киритиши мумкин. Шикоятни олганидан кейин 15 кун ичида Қўмита ёки "Тоза ҳудуд" ДУК хат тайёрлайди ва шикоят муаллифига юборади. Бу хатда шикоятга асос ҳисобланадиган масалаларни ҳал этиш бўйича тақлиф этиладиган чора-тадбирлар баён этилади (миллий қонунчиликка мувофиқ кўрсатилган давр тегишли хабар шикоят муаллифига юборилганидан кейин бир ойга қадар чўзилиши мумкин).

Манфаатдор томонларнинг иштироки

Хўжалик тузилмасини тиклаш бўйича мувофиқлаштирувчи ҳужжат ҳудудда ўтказилган ва 2021 йилнинг сентябрь ойида 60 тадан кўпроқ шахсни ҳамда 2019 йилнинг охири – 2020 йилнинг бошида 70 та шахсни қамраб олган учрашувлар, интервьюлар, консультациялар асосида тайёрланган.

Лойиҳа доирасида консультациялар орқали қамраб олинган манфаатдор томонлар таркибига ер участкалари ҚСХнинг максимал даражадаги чегараларига кириб қолган ер участкаларининг эгалари ва ундан фойдаланувчилар, маҳаллий аҳоли, фермерлар, жамоатчилик фаоллари, ҳудудда Лойиҳа объектлари жойлашиши кўзда тутилаётган МФЙ раислари, туман хокимиятлари, ҳудудий маъмурият, табиатни ва саломатликни ҳимоя қилиш органлари вакиллари, атроф-муҳитни муҳофаза қилиш давлат органлари туман бўлимлари, ер ресурсларини бошқариш ва давлат ер кадастрини юритиш, ўрмон хўжалиги, қишлоқ хўжалиги, сув хўжалиги мутахассислари, ҳудудий ларнодавлат нотижорат ташкилотлари, чиқиндиларни йиғувчилар, тадбиркорлар, маҳаллий клиникалар, мактаблар ҳамда болалар боғчалари ходимлари, давлат статистикаси органлари мутахассислари, "Тоза ҳудуд" ДУК ходимлари киритилган.

2021 йилнинг 5 октябрида Боғот тумани Миришкор қишлоғининг Қўмбодоқ маҳалласида жамоатчилик мажлиси ўтказилган бўлиб, унда Боғот туманида лойиҳалаштириладиган ҚМЧ полигонининг атроф-муҳитга таъсирини миллий баҳолаш материаллари тақдим этилган. Мажлисида 35 нафар атрофида одам иштирок этган.

Бундан ташқари, лойиҳалаштиришнинг кейинги босқичларида "Тоза ҳудуд" ДУК нинг мутахассислари маҳаллий аҳоли ва бошқа асосий манфаатдор томонлар билан махсус консультацияларни ташкил этиб борадилар.

Хўжалик тузилмасини тиклаш бўйича Режаларни ишлаб чиқиш жараёнида ер участкалари ҚСХнинг чегараларига кириб қолган ер участкаларининг эгалари/ундан фойдаланувчилар билан алоҳида консультациялар ўтказилади.

Манфаатдор томонлар билан ўзаро ҳамкорликдаги ҳаракатлар бўйича кўзда тутилган тадбирлар тўғрисидаги батафсил маълумотлар Лойиҳа доирасида ишлаб чиқилган ва Қўмитанинг <http://www.uznature.uz/yz/invest/51#2> ҳамда ЕТТБ нинг <https://www.ebrd.com/work-with-us/projects/psd/50697.html> расмий сайтларида эълон қилинган манфаатдор томонлар билан ўзаро ҳамкорликдаги ҳаракатлар Режасида келтирилган.

Лойиҳанинг амалга оширилиши борасидаги шарҳлар, сўровлар ёки шикоятларни қуйидаги манзилга юбориш мумкин:

Ф.И.Ш.: Қиличев Отабек Адамович

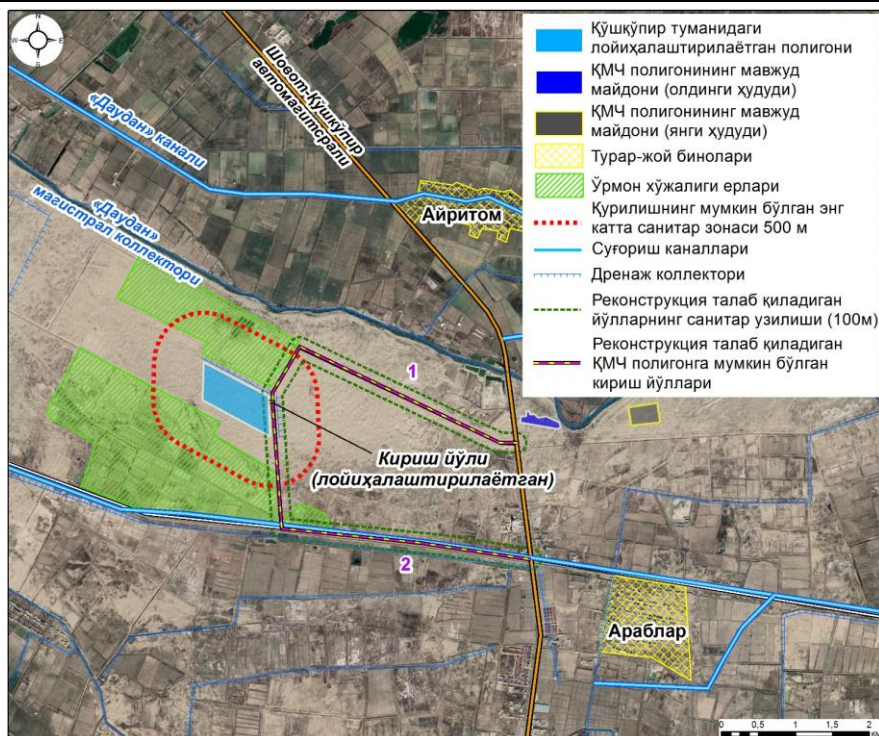
Лавозими: Хоразм вилояти экология ва атроф-муҳитни муҳофаза қилиш бошқарма бошлиғи

Манзил: Урганч ш. Ёшлик кўчаси, 1.

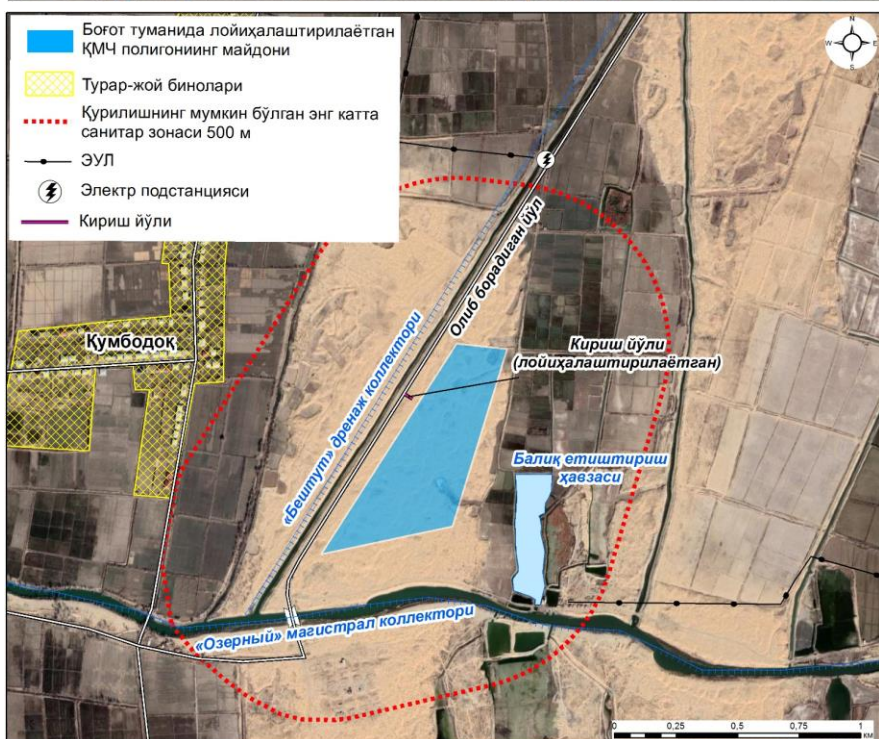
Электрон манзил: uznature@exat.uz ёки horazm@uznature.uz

Телефон: +998 622 24 14 89

Илова: Лойиҳалаштирилаётган ҚМЧ полигонлари учун максимал ҚСХни кўрсатувчи хариталар



Қўшқўпир туманида лойиҳалаштирилаётган ҚМЧ полигони



Боғот туманида лойиҳалаштирилаётган ҚМЧ полигони