



*САМАРҚАНД ВИЛОЯТИ НУРОБОД ТУМАНИДА ҚАТТИҚ МАИШИЙ
ЧИҚИНДИЛАРНИ ЙИҒИШ, САРАЛАШ ВА СОТИШ БЎЙИЧА
КЛАСТЕРИНИ ДАВЛАТ ХУСУСИЙ ШЕРИКЛИК АСОСИДА
ХУСУСИЙ ШЕРИККА ТОПШИРИШ БЎЙИЧА*

ЛОЙИХА БАҲОЛАШ ҲУЖЖАТИ

Тошкент 2021

ЛБХ "BANKESUZ GROUP" МЧЖ томонидан тайёрланди

Мундарижа

1. Резюме.....	3
2. Молия бўлими	10
3. Ижтимоий бўлим.....	18
4. Маркетинг тадқиқотлари бўлими.....	25
5. Техник-технологик бўлим	33
6. Экологик бўлим.....	42
7. Институционал бўлим.....	45
8. Архитектура-қурилиш бўлимида	48
9. ДХШ тўғрисидаги битим	49
10. Давлат томонидан тақдим этиладиган қўллаб-қувватлаш турлари.....	50
11. Лойиҳани амалга ошириш режаси.....	51
12. Лойиҳани баҳолаш	52

1. Резюме

Дунёнинг деярли барча мамлакатларида қаттиқ маиший чиқиндилар аҳоли жон бошига ҳар йили 1 фоизга ошмоқда. Ҳозирги кунда чиқиндиларнинг 800 дан ортиқ тури қайд этилган бўлиб, улар сонининг келгусида янада ортиши башорат қилинмоқда.

Статистик маълумотларга кўра, Японияда резина ва кабел буюмларининг 34 фоизи, шиша буюмларнинг 43 фоизи, қоғоз ва картоннинг 54 фоизи чиқиндини қайта ишлаш эвазига олинаркан. Бу борада Хитой тажрибаси янада ҳайратланарли. Улар алюминий, темир, мис каби металллардан ясалган буюмларнинг 33 фоизини, жун, ипак, чарм-атторлик буюмларининг 34 фоизини турли чиқиндиларни қайта ишлашдан олишади.

Айтиш жоизки, атроф-муҳитни ишлаб чиқариш ва истеъмол чиқиндиларидан муҳофаза қилиш табиий ресурслардан оқилона фойдаланиш ҳамда экологик тоза технологияларни амалиётга татбиқ этиш муаммолари билан узвий боғлиқдир.

Таҳлилларга кўра, сўнгги йилларда республикамизда йилига 100 миллион тоннадан ортиқ саноат чиқиндиси (унинг 14 фоизи токсик чиқиндилар тоифасига мансуб), 35 миллион тоннага яқин маиший чиқинди ҳосил бўлади. Чиқиндихоналар ва чиқинди сақлаш омборхоналарида 2 миллиард тоннага яқин саноат, қурилиш ва маиший чиқинди сақланаётгани ҳамда улар 12 минг гектар майдонни эгаллаб турганини инобатга олсак, чиқиндиларнинг салбий таъсирини тасаввур этиш қийин эмас.

Мамлакатимизда сўнгги йилларда амалга оширилаётган кенг кўламли қурилиш ишлари, йилдан-йилга кенгаётган кичик бизнес ва хизмат кўрсатиш сектори табиий равишда чиқиндини тўплаш ва қайта ишлаш тижоратини кенгайтишига хизмат қилади. Ушбу кенгайтиш эса соҳага хусусий ишбилармонларни жалб қилиш, бу борада давлат-хусусий шериклик (ДХШ) асосида фаолият олиб боровчи корхона ташкил қилишни талаб этади.

Лойиҳани технологик ва молиявий харитасини тузишда бирламчи маълумотлар ва уларнинг ишончилиги жуда муҳим маълумот ҳисобланади. Шунинг учун давлат-хусусий шерикчилиги доирасидаги лойиҳаларда асосий бирламчи маълумотлардан бу бир кишига тўғри келувчи кунлик ҚМЧ нормаси бўлиб ҳисобланади. Мазкур норма 2 хил манбаада турлича келтирилган:

1. 27.08.2011 й.да ишлаб чиқилган 0297-11-рақамли санитар қоидалар ва нормаларга муфовиқ 1 киши учун ҚМЧ миқдори 1.17 кг деб қабул қилинган.

2. Ўзбекистон Республикаси Давлат экология ва атроф-муҳитни муҳофаза қилиш қўмитаси томонидан вилоятларда ўтказилган эксперимент натижалари кўра Самарқанд вилоятида 1 киши учун ҚМЧ миқдори 0.75 кг деб қабул қилинган (иловада келтирилади).

Юқоридаги бошланғич маълумотлардан келиб чиқиб 2 хил сценарийда ҳисоб-китоб тақдим қилинади ва потенциал талабгорлар хоҳишига кўра бирини танлаш имконияти тақдим қилинади. Лойиҳа-баҳолаш ҳужжатида нисбатан афзал кўрилган (лойиҳа-баҳолаш ҳужжатини тузувчининг субъектив фикрига кўра) сценарий бўйича маълумотлар келтирилади. Иловада эса 2 та сценарий бўйича ҳисоб-китоблар келтирилади.

Лойиҳанинг номи

Самарқанд вилоятининг Нуробод туманида қаттиқ маиший чиқиндиларни тўплаш, ташиш, саралаш кластер хизматларини давлат-хусусий шерикчилиги асосида бошқариш.

Ташаббускор ҳақида

Нуробод туманидаги мазкур Давлат Хусусий Шериклик асосида бошқариш режалаштирилган лойиҳанинг ташаббускори Экология ва атроф-муҳитни муҳофаза қилиш давлат қўмитаси ҳисобланади.

Ўзбекистон Республикаси Экология ва атроф-муҳитни муҳофаза қилиш давлат қўмитаси 2017 йил 21 апрелдаги “Экология ва атроф-муҳитни муҳофаза қилиш соҳасида давлат бошқаруви тизимини такомиллаштириш тўғрисида”ги ПФ-5024 сонли президент фармонида асосан, собиқ Табиатни муҳофаза қилиш давлат қўмитаси ўрнига ташкил этилган.

Лойиҳанинг ҳисоб-китоб қилинган умумий қиймати

ДХШ асосидаги ушбу лойиҳанинг провард мақсади бўлиб Нуробод туманини чиқинди саралаш бўйича тўлиқ (100%) даражада қамраб олиш ҳисобланади. Ушбу лойиҳада давлат тақдим этган асосий воситалар ва хусусий шерикка сотиб олиш таклиф қилинадиган асосий воситалар қатнашади. Мазкур лойиҳанинг умумий қиймати **10 257 890,40** минг сўмни ташкил қилади.

Лойиҳа амалга ошириладиган манзил (вилоят, туман, шаҳар)

Лойиҳа Самарқанд вилояти Нуробод туманида амалга оширилиши мўлжалланган.

Нуробод тумани - Ўзбекистон Республикасининг Самарқанд вилоятида жойлашган туман. Нуробод туманининг маркази Нуробод шаҳри. Жабунигарбдан Қашқадарё вилояти билан, шимолдан Каттакўрғон тумани, шарқдан Пастдарғом тумани билан чегарадош.

Нуробод тумани - 1975 йил 26 ноябрда ташкил этилган. Шимолдан Каттакўрғон, Нарпай, Пахтачи туманлари, ғарбдан Навоий вилояти, шарқдан Самарқанд, Пастдарғом туманлари, жанубдан Қашқадарё вилояти билан чегарадош. Майдони 4,79 минг км². Аҳолиси 146 минг киши (2021). Туманда 1 шаҳар (Нуробод), 7 қишлоқ фуқаролар йиғини (Жарқудук, Жом, Нурбулоқ, Сазағон, Тим, Тутли, Улус) бор. Маркази — Нуробод шаҳри.

Табиати. Рельефи, асосан, ясситоғлик, текислик, адир ва қирлардан иборат бўлиб, шарқдан ғарбга нишаб. Қарноб чўлининг бир қисми туман худудида жойлашган. Иқлими континентал. Йиллик ўртача температура 14°, энг юқори температура 43°. Вегетация даври 180 кун. Йиллик ёғин 275 мм. Ёғиннинг асосий қисми қишда ва баҳорда тушади. Шарқидан Эски Анхор ва Москва каналлари, туман марказидан Галабек-Собирсой оқиб ўтади. Қоратепа тоғларидан Оқсой, Анжирли, Омондара сойлари оқиб тушади. Асосан, бўз ва кум тупроқли ерлар. Янтоқ, шувоқ, каррак, оққурай, кўзиқулоқ, читир ва бошқа ўсади. Бўри, тулки, қуён, жайран; қушлардан чумчук, чуғурчиқ, зарғалдоқ, тустовук, ўрдак, қарға; судралиб юривчилардан калтакесак, тошбақа, илон, эчкемар; кемирувчилардан юмронқозик, кўшоёқ, кўрсичқон, каламуш ва бошқа учрайди.

Аҳолиси, асосан, ўзбеклар, шунингдек, рус, тожик, татар, украин ва бошқа миллат вакиллари ҳам яшайди. Аҳолининг ўртача зичлиги 1 км² га 20 киши. Шаҳар аҳолиси 8,7 минг киши, қишлоқ аҳолиси 90,0 минг киши.

Хўжалиги. Туман хўжаликлари асосан, чорвачилик ва деҳқончиликка ихтисослашган. Саноат, транспорт, алоқа корхоналари бор. Ширкат хўжаликлари ғаллачилик, сабзавотчилик, полизчилик, мевачилик, токчилик, чорвачилик билан шуғулланади. Туманда 2 қўшма корхона, 58 кичик корхона, 5 акциядорлик жамияти мавжуд (2003).

Қишлоқ хўжалигининг етакчи тармоғи ғаллачилик. Қишлоқ хўжалигида суғориладиган ерлар 5627 га, шу жумладан, 2 минг га ерга ғалла, 130 га ерга сабзавот ва полиз экинлари, 30 га ерга кунгабоқар, 155 га ерга беда экилади, 3370 га ер боғдан иборат. Нуробод туманида 8 ширкат хўжалиги, 520 фермер хўжалиги мавжуд. Туман ширкат ва шахсий хўжаликларида 20,7 минг корамол, 280,2 минг қўй ва эчки, 16,7 минг парранда, 1461 от бор (2003).

2002/2003 ўқув йилида 75 умумий таълим мактаби бўлиб, 26 минг ўқувчи таълим олди. Касб-ҳунар коллежи, касбҳунар мактаби, мусиқа ва спорт мактаблари фаолият кўрсатади. Кутубхона, 52 клуб, 16 маданият уйи, стадион ва спорт майдонлари ишлаб турибди.

10 касалхона, туғруқхона ва бошқа тиббий муассасаларда 120 врач, 624 ўрта тиббий ходим ишлайди. Туман ҳудудида минерал булокли «Нагорний» санаторийси бор. Халқаро ва Самарқанд— Қарши йўналишидаги поездлар туман ҳудудидан ўтади.

Лойиҳа кўлами, шу жумладан унинг қуввати, мақсади ва вазифалари

Юқорида айтиб ўтилганидек, лойиҳанинг асосий мақсади аҳолидан чиқинди йиғиб олиш қамров даражасини 100%га чиқариб, йиғилган чиқиндини саралаш ва шу орқали даромад кўриш ҳисобланади.

Бунинг учун, талабгор корхона, давлат шериги томонидан 7 йил давомида бўлиб тўлаш шарти билан берилаётган мавжуд ва сотиб олиниши таклиф қилинган асосий воситаларни келишилган график асосида ишга тушириб халққа манфаат етказиши лозим. Шу боис, давлат шериги қуйидаги шартларни амалга оширишни вазифа қилиб қўяди:

● Аҳолидан чиқинди йиғиш қамров даражасини 100%га етказиш учун зарур махсус техникалар сонини **19** тага етказиш учун қўшимча **4** дона чиқинди ташувчи махсус техникаларни инвестиция қилиш;

● Чиқиндиларни йиғиш учун **3** дона махсус жой (чиқинди йиғиш майдончалари) яратиш орқали аҳолига қўшимча қулайлик яратиш ва чиқинди ташишда харажатларни оптималлаштириш;

● Чиқинди йиғиш жойларида, чиқинди йиғилиши мўлжалланган кунлар интервалларида чиқиндиларни тўплашни тартибли ва самарали олиб бориш учун, лойиҳа доирасида **50** дона чиқинди контейнерларини инвестиция қилиш;

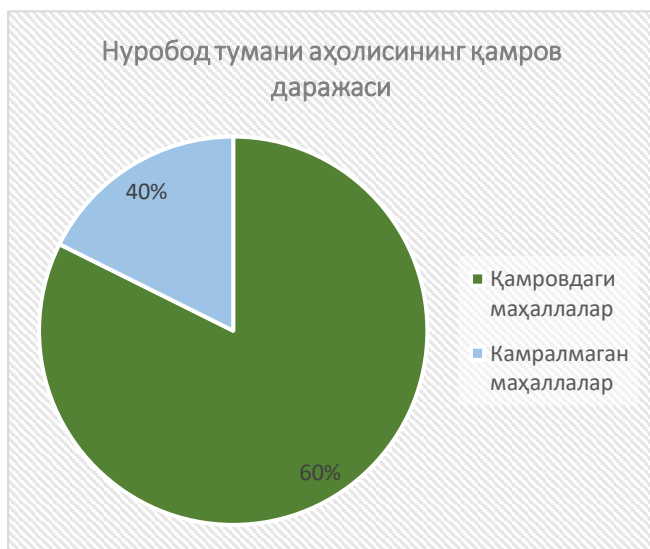
● Аҳоли ва юридик шахсларга қўшимча қулайликлар яратиш мақсадида, мажбурий бўлган тўловларни тўлашни ва қарздорликларни текширишни электронлаштиришни йўлга қўйиш.

Инвестиция киритилиши муддати уч йил эканлиги инобатга олинган ҳолда, биринчи йилда қамров ўзгармасдан қолиши ва кейинги йиллардан қамров даражаси, Нуробод туманида аҳоли ва юридик шахслардан чиқиндини олиб кетиш ва ҳосил бўлган чиқиндини саралашни, 100%га кўтариш режалаштирилган.

Давлат шериги талабгорта қуввати аҳолидан чиқиндини ташиш учун зарур махсус чиқинди ташувчи техникалар ва бошқа турдаги лойиҳа доирасида қўлланиладиган техникалар харид қилиш, агар мавжуд бўлса улардан шу лойиҳа учун фойдаланиш талабини қўяди.

Лойиҳадан фойда кўрувчилар

Лойиҳа амалга оширилиши Нуробод туманида экологик вазиятни барқарорлаштириш, туман аҳолиси чиқинди ташиш бўйича дуч келаётган муаммоларни бартараф этишга хизмат қилади. Тумандаги маҳалла фуқаролар йиғини, кўп қаватли уйлар, шаҳар ичидаги юридик шахслар лойиҳадан асосий фойда кўрувчилар ҳисобланади.



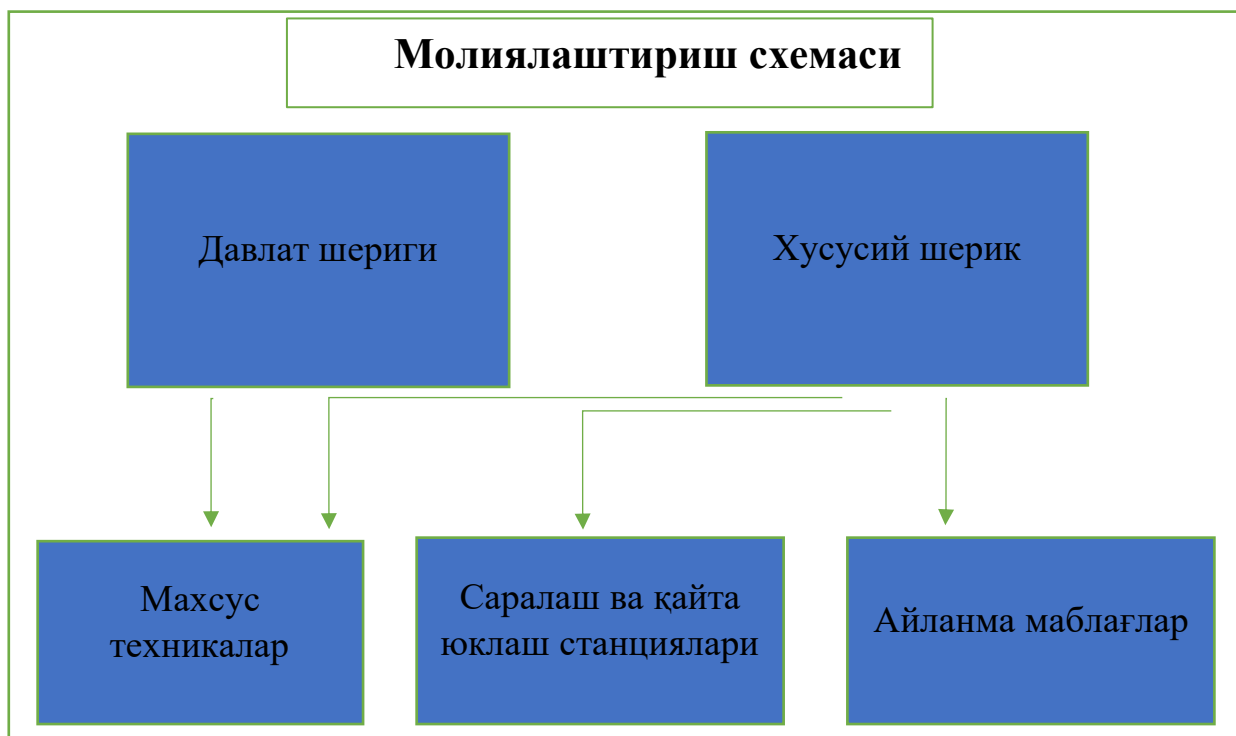
Молиялаштириш манбалари, схемалари ва графиги (йиллар кесимида)

Лойиҳани молиялаштириш манбаси талабгорнинг ихтиёрида бўлиб, талабгорнинг ўз манбалари ёки ташқи манбалардан (кредит, лизинг, бошқа корхонанинг молиявий ёрдами ва ҳоказо) бўлиши мумкин. Лойиҳанинг умумий нархи **10 257 890,40** минг сўми ташкил қилади

Лойиҳанинг долзарблиги

Мамлакатимизда амалга оширилаётган ислохотларнинг муҳим таркибий қисми атроф-муҳитни муҳофаза қилишни таъминлаш, табиий ресурслардан оқилона фойдаланиш, ҳудудларнинг санитария ва экологик ҳолатини яхшилашга қаратилган.

Шу ўринда Ўзбекистон Республикаси Экология ва атроф-муҳитни муҳофаза қилиш давлат қўмитаси томонидан тизимли равишда қатор ишлар амалга оширилди. Жумладан, маҳаллий ҳокимликлар ҳузуридаги



ободонлаштириш бошқармалари негизидаги санитар тозалаш участкалари тасарруфида бўлган 1 439 та махсус техника, 86 та автотарози, 1 102 та чиқинди тўплаш майдончаси, 6 131 та контейнер ва 160 та қаттиқ маиший чиқинди полигонлари давлат унитар корхоналари тасарруфига ўтказилди.

Аммо, шу билан бирга, қаттиқ маиший чиқиндиларни ташиб кетишни ташкил этиш ва улардан фойдаланиш соҳасида хусусий тадбиркорлик фаолиятини янада ривожлантириш борасида ҳали ҳал этилмаган қатор муаммолар мавжуд.

Мухтасар айтганда, Ўзбекистон Республикаси Экология ва атроф-муҳитни муҳофаза қилиш давлат қўмитаси томонидан соҳада инфратузилмани такомиллаштириш бўйича амалга ошириб келинаётган ишлар юртимизда экология ва санитария муҳитини янада яхшилаш, аҳоли саломатлигини мустаҳкамлаш, шаҳар ва қишлоқларимизнинг янада обод ва кўркем қиёфа касб этиши йўлидаги улкан амалий қадамлардан биридир.

Мазкур лойиҳа ҳам шу ўзгаришларнинг ва ўзгартиришларнинг давоми ўлароқ, ҳудудда экологик вазиятни яхшилаш ва чиқиндиларни йиғиш ҳамда қайта ишлаш орқали аҳолини турмуш даражасини яхшилаш учун хизмат қилади.

2. Молия бўлими

2.1 Лойиҳани амалга ошириш ва молиялаштириш даври

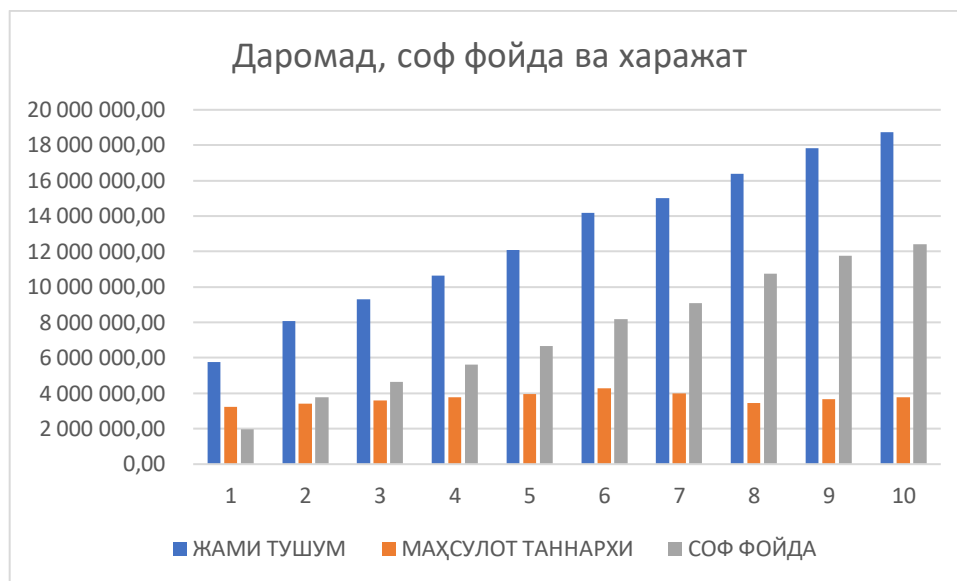
Лойиҳанинг дастлабки қиймати **10 257 890,40** минг сўмни ташкил қилади. Лойиҳани молиялаштириш манбаси - хусусий шерикнинг ўз маблағлари, ҳомийлик маблағлари, тижорат банкларининг кредитлари ҳамда қонунчиликда тақиқланмаган бошқа ташқи манбалар бўлиши мумкин. Лойиҳани молиялаштириш манбаси сифатида бюджет маблағларидан фойдаланиш кўзда тутилмаган.

Лойиҳани амалга ошириш учун, хусусий шерикнинг натижаларида корхонанинг ликвидлиги ва рентабеллиги кўриниши керак. Бунга қўшимча қилган ҳолда, корхонанинг режаларида ҚМЧ соҳасидаги хизматларга бўлган талабни қондириш асосий вазифа сифатида кўрилиши керак.

минг сўм

Кўрсаткичлар	Давлат ташкилоти	Хусусий шерик	ЖАМИ	Структура (%)
Асосий воситалар (ишлаб чиқариш ускуналари ва махсус техникалар)	2 912 400,00	9 540 000,00	12 452 400,00	94%
Қурилиш ва реконструкция харажатлари		400 000,00	400 000,00	3%
Жами капитал қўйилмалар	2 912 400,00	9 940 000,00	12 852 400,00	97%
Эксплуатация харажатлари (молиявий харажатлар ва айланма маблағлар)	25 000,00	317 890,40	342 890,40	3%
Лойиҳани тайёрлаш харажатлари	25 000,00	0,00	25 000,00	0,19%
Айланма маблағлар	0,00	267 890,40	267 890,40	2,03%
Лойиҳани амалга ошириш билан боғлиқ бўлган бошқа кўзда тутилмаган харажатлар	0,00	50 000,00	50 000,00	0,38%
Бошланғич инвестицион капитал	2 937 400,00	10 257 890,40	13 195 290,40	100%
Бошланғич инвестицион капитал (АҚШ доллари эквивалентида)	273 755,82	956 000,97	1 229 756,79	
Улушлар	22,3%	77,7%	100%	

Ушбу лойиҳани амалга ошириш учун **3 йил** давомида **10 257 890,40** минг сўм миқдорида пул маблағларини жалб қилиш кўзда тутилмоқда. Хусусий шерик билан тузилаётган битим муддати **10 йил**ни ташкил қилади.



2.2 Ишлаб чиқариш харажатлари (эксплуатация харажатлари) ҳисоб-китоби

Умумий эксплуатация харажатлари 430 671,07 минг сўмни ташкил қилади. Ушбу маблағнинг асосий қисми 95,36 фоизи ёки 410 671,07 минг сўми хусусий шерик бўлишга талабгор томонидан қопланади. Давлат шериги сифатида Экология ва атроф-муҳитни муҳофаза қилиш қўмитаси лойиҳани тайёрлаш билан боғлиқ харажатлар учун 20 000,00 минг сўм ажратади.

Лойиҳа тўлиқ қувватда ишласа, унинг бир йиллик умумий харажатлари 4,79 млрд. сўмни ташкил қилади. Харажатлар таркиби қуйидаги жадвалда кўрсатилган:

минг сўм

Харажатлар таркиби	Харажат миқдори	Харажат тури
Ишлаб чиқариш харажатлари	1 308 133	Доимий харажат
Электр ва ресурслар харажати	350000	Доимий харажат
Электр ва ресурслар харажати	4 762	Ўзгарувчан харажат
Ишлаб чиқариш ходимлари иш ҳақи харажатлари	1 131 360	Доимий харажат
Ягона ижтимоий тўлов	135 763	Доимий харажат
Бошқа ишлаб чиқариш харажатлари	26 163	Доимий харажат
Мавжуд асосий воситалар амортизацияси бўйича харажатлар	436 860	Доимий харажат
Инвестиция қилинаётган асосий воситалар амортизация бўйича харажат	1 072 550	Доимий харажат
Бошқа операцион харажатлар	61 070	Доимий харажат
Бошқа операцион харажатлар	162 000	Ўзгарувчан харажат
Администрация иш ҳақи	19 440	Доимий харажат
Ягона ижтимоий тўлов	1 131 360	Доимий харажат
Банк комиссияси	130 000	Доимий харажат
Банк комиссияси	5 763	Ўзгарувчан харажат
ЖАМИ ҲАРАЖАТЛАР		

2.3 Нарх стратегияси, маҳсулот таннархи, тарифлар

Нарх стратегияси компаниянинг фаолият йўналиши ва даромад манбаларига қараб ички ва ташқи факторларга боғлиқ. Корхонанинг аҳоли ва юридик шахслардан чиқиндини ташиш учун оладиган тўлови нархлари миқдори корхонанинг ўзига боғлиқ эмас. Чунки ушбу тўлов нархлари вилоят ҳокимлиги қарори билан бутун Самарқанд вилояти ҳудудида бир хил этиб белгилаб келинади ва бу тартиб ҳозирда ўзгартирилиши режалаштирилмаган.

Сараланган иккиламчи хом ашёни сотишдан тушадиган тушум миқдори эса эркин бозор шароитида шаклланган талаб ва таклифга боғлиқ.

Самарқанд вилояти ҳокимлиги қарорига кўра, Самарқанд вилояти Нуробод туманида жисмоний шахслар учун бир йиллик тариф миқдори киши бошига 30 минг сўми, юридик шахслар учун 1 куб метр ҚМЧ учун 39 минг сўми ташкил қилади. Тарифларнинг ўсиши (йиллик ўсиш миқдори 5%) ни ҳисобга олган ҳолда лойиҳа амалга оширилиш муддати, 10 йил давомида тарифлар куйидагича бўлиши тахмин қилинмоқда:

Лойиҳа доирасида таклиф қилинаётган тарифлар прогнози

минг сўм

Кўрсаткичлар	1 йил	2 йил	3 йил	4 йил	5 йил	6 йил	7 йил	8 йил	9 йил	10 йил
Жисмоний шахслар учун	30	32	33	35	36	39	41	44	47	48
Юридик шахслар, 1м. куб ҚМЧ учун (ҚҚС билан)	39	41	43	45	47	50	52	56	60	62

Корхонанинг бир йиллик ишлаб чиқарадиган маҳсулотлари ва кўрсатадиган хизматларининг умумий таннархи лойиҳа амалга оширилишининг 1-йилида 4,38 млрд. сўми ташкил этиши прогноз қилинмоқда. Ушбу таннарх таркибига:

- ишлаб чиқариш харажатлари;
- энергия ресурслари харажатлари;
- ишлаб чиқариш ходимлари иш ҳақи харажатлари ва улар учун тўланган ЯИТ;
- мавжуд ва инвестиция қилинган асосий воситалар амортизацияси харажатлари;
- бошқа ишлаб чиқариш харажатлари;
- бошқа операцион харажатлар;
- маъмурият харажатлари ва улар учун тўланган ЯИТ;

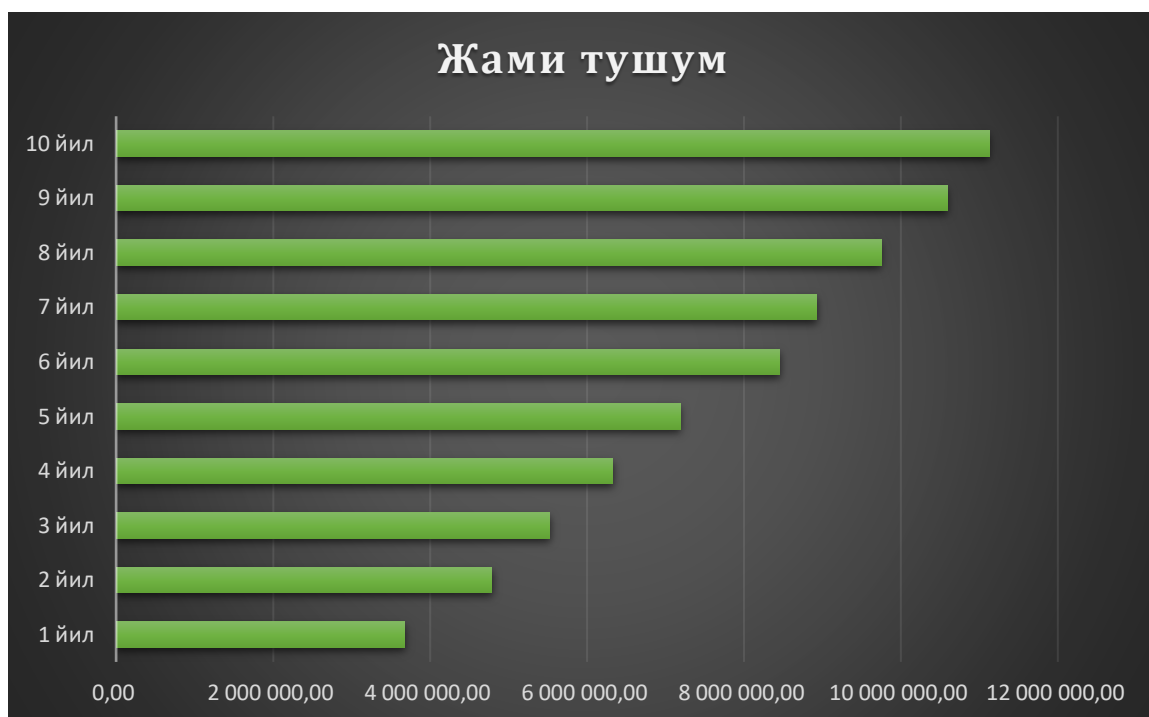
- банк комиссияси;
- солиқлар киради.

2.4 Даромадлар ҳисоб-китоби

Ҳисоб-китобларга кўра, корxonанинг тўлиқ қувватда ишлаш шароитида бир йиллик жами даромадлари миқдори 16,89 млрд. сўмни ташкил қилади. Бунда аҳоли ва юридик шахслардан олинадиган чиқинди учун тўлов 4,68 млрд. сўм, сараланган иккиламчи хом-ашёни сотишдан тушган тушум 12,21 млрд. сўм бўлади. Ҳисоб-китобларда иккиламчи хом ашё (жумладан қоғоз, металл, резина ва ш.к.) саралаб, қайта сотилиши кўзда тутилган. Бироқ, хусусий шерикликка давогар корxonанинг мавжуд ишлаб чиқариш қувватлари, ушбу соҳадаги тажрибасидан келиб чиққан ҳолда, сараланган иккиламчи хом ашё қайта тишланиши, қиймат занжирида қўшимча қиймат яратиши мумкин. Бу эса олиниси мумкин бўлган даромадлар миқдори ва улушини ортишига олиб келади.



Йиллар кесимида тушум миқдори қуйидаги графикда келтирилган:



2.5 Лойиҳанинг молиявий кўрсаткичлари таҳлили(WACC, IRR, NPV)

Лойиҳа доирасида бир қатор молиявий кўрсаткичлар таҳлил қилинади. Ушбу кўрсаткичлар корхонанинг даромадлигини, киритилаётган инвестиция ўзини оқлаш-оқламаслиги, инвестициянинг даромадлик миқдорини тавсифлайди.

Дисконт ставкаси — бу келажакдаги даромад оқимларини ягона жорий қийматга айлантириш учун ишлатиладиган фоиз ставкаси.

Дисконтланган қоплаш муддати (discounted payback period, DPP) – бу лойиҳанинг рентабеллигини аниқлаш учун ишлатиладиган капитал бюджетлаштириш тартиби. Дисконтланган қоплаш муддати келгуси пул оқимларини дисконтлаш ва пулнинг вақт қийматини ҳисобга олиш йўли билан дастлабки харажатларни қоплаш учун қанча вақт кетишини билдиради. Ушбу ўлчов лойиҳанинг мақсадга мувофиқлиги ва рентабеллигини баҳолаш учун ишлатилади.

Соф дисконт даромад (net present value, NPV) – бу келажакдаги тўловлар оқимининг бугунги қийматини топиш учун фойдаланиладиган ҳисоб-китоблар натижасидир. У пулнинг вақт қийматини ҳисобга олади ва шу инвестиция муқобилларини таққослаш учун фойдаланилиши мумкин. NPV сармоя киритиш учун зарур бўлган капитал нархидан келиб чиқадиган

дисконт ставкасига таянади ва салбий NPV бўлган ҳар қандай лойиҳа ёки инвестициядан қочиш керак.

Ички рентабеллик даражаси (internal rate of return, IRR) – бу келажакдаги пул тушумларининг ҳозирги қиймати ва дастлабки инвестиция харажатлари тенглаштирилган фоиз ставкаси, бунда соф дисконт даромад (NPV) 0 га тенг. NPV шу кунгача дисконтланган пул оқими асосида ҳисобланади.

Капитал баҳосининг ўртача қиймати (Weight average cost of capital, WACC) – бу капиталнинг ўртача қиймати, индикатор ҳар хил қимматли қоғозларга, лойиҳаларга сармоя киритиш зарурлигини баҳолашда ва кутилаётган инвестиция даромадларини дисконтлашда ва компания капиталининг нархини ўлчашда ишлатилади.

Фойдалилик индекси (Profitability index, PI) – бу лойиҳанинг ёки инвестициянинг жозибдорлигини ўлчайдиган кўрсаткич. PI келажакдаги кутилаётган пул оқимларининг жорий қийматини лойиҳадаги дастлабки инвестиция миқдorigа бўлиш йўли билан ҳисобланади.

Кўрсаткич	Ҳисоб-китоб
Дисконт ставкаси	14 %
Лойиҳа амалга ошириш даври, йил	10 йил
Инвестиция даврини ҳисобга олган ҳолда дисконтланган қоплаш муддати (DPP), йил	10 йил
Соф дисконт даромад (NPV) 10 йил учун, минг сўм	19 155 098
Ички рентабеллик даражаси (IRR), %	37 %
Капитал баҳосининг ўртача қиймати (WACC), %	31,0 %
Фойдалилик индекси (PI)	0,2

2.6 Молиявий хавф-хатарларни баҳолаш ва рисклар

Ихтиёрий бизнес учун риск тушунчаси таниш ва ўша бизнеснинг бир қисми ҳисобланади. Бизнесда рискни минимум даражага тушириш мумкин, бироқ уни бутулай йўқ қилиб бўлмайди. Рискни бизнесга салбий таъсир қиладиган воқеа ёки ҳолат сифатида таърифлаш мумкин. Паст даражадаги кўриқлаш туфайли корхонада активларнинг ёки бошқа қимматликларнинг йўқолиши, ускуналар ўғирланиши ана шундай рисклар таркибига киради.

Бизнесда энг кўп тарқалган риск турлари қуйидагилар:

- стратегик – бизнесга бутунлигича таъсир қиладиган ечимлар;

- мувофиқлик (комплеанс) – қонунлар, қоидалар, стандартлар ва амалиётдаги кодекслар билан иш жараёнини мувофиқлаштириш зарурати;
- молиявий – бизнеснинг молиявий транзакциялари, тизими ва структураси;
- операционал – операциол ва маъмурий тартиб-қоидалар;
- экологик – ташқи ҳодисалар, об-ҳаво ва ноқулай иқлим шароитлари;
- репутацион – корхонанинг жамоат олдида ёки давлат шериги олдидаги обрў-эътибори.

Юқорида тилга олингани каби рискларни йўқотиб бўлмайди. Хавф-хатарни энг паст даражага тушириш учун эса уларни тўғри бошқариш (риск менежмент) талаб этилади. Риск менежмент бизнес турига қараб фарқ қилади.

Хавф-хатарни бошқаришда қуйидаги босқичларга эътибор қилиш керак:

1. Хавфни аниқлаш;
2. Хавфни баҳолаш;
3. Хавфни бошқариш;
4. Кузатиш ва кўриб чиқиш.

Корхонада юзага келиши мумкин бўлган молиявий хавф-хатарларга тўғридан-тўғри бош бухгалтер ҳамда бош директор жавобгар бўлади. Иш жараёнида моддий қийматликлар миқдорининг камайиши, корхона активлари ҳажмининг пасайиши нафақат ўғрилик, кўзбўямачиликдан балки, эҳтиётсизлик оқибатида нотўғри юритиладиган бухгалтерия ҳисоботидан ҳам бўлиши мумкин.

Қаттиқ-маиший чиқиндиларни тўплаш ва қайта ишлаш бизнесида қайта ишланган маҳсулотларни харидорларга сотишда маҳсулот таннархи нотўғри ҳисобланган бўлса ва қайта ишланган хом ашё унга кетказилган харажатдан арзонроққа сотилса, бу корхона учун келгуси даврда зарарли молиявий натижаларга, хусусан салбий пул оқимига олиб келади.

3-бўлимда таъкидланганидек, бош бухгалтернинг вазифалари сирасига молиявий прогнозлар ва риск таҳлили киради. Бу борада бош бухгалтер зарур ҳисоб-китоб таҳлил ишларини амалга ошириши ва керакли чора кўриши ёки чора кўрилиши кераклиги тўғрисида раҳбариятга хабар бериши керак.

Молиявий риск инфляцион жараёнлар, ҳар томонлама тўловга лаёқатсизлик, валютавий тебранишлар ва бошқалардан келиб чиқади.

Бу рискларни компанияда молиявий бошқарув тизимини яратиш ва компаниянинг пул оқимларини самарали бошқариш йўли билан минималлаштириши мумкин.

Форс-мажор rischi – кутилмаган ҳолатлар (табiiй офатлар, иш ташлашлар, урушлар ва бошқалар) оқибатида юзага келадиган риск тури.

Бу riskларни камайтириш чора-тадбирлари корхонанинг молиявий мустаҳкамлиги етарли даражада бўлиши, зарур вақтда корхона форс-мажор ҳолатлари учун ишлатишга етарли пул-маблағлари мавжуд бўлиши билан боғлиқ.

3. Ижтимоий бўлим

3.1 Лойиҳанинг меҳнат ресурсларига эҳтиёжи ва унинг аҳоли бандлигига таъсири

Ҳар қандай лойиҳанинг муваффақиятли амалга ошиши учун зарур бўлган омилларида бири у лойиҳа доирасида ишлайдиган ишчи кучи, яъни меҳнат ресурслари саналади. Лойиҳа доирасида кўп миқдорда тор доирадаги юқори малакали мутахассисларга эҳтиёж сезилмайди. Шунинг учун Самарқанд вилоятининг Нуробод туманида қаттиқ маиший чиқиндиларни тўплаш, ташиш, саралаш кластер хизматларини ташкил қилиш лойиҳаси доирасида ўрта маълумотли ишчилар ишга ёлланиши мақсадга мувофиқ.

Ҳисоб-китобларга кўра, ушбу лойиҳа доирасида Нуробод туманида 81 та янги иш ўрни яратилади.



Давлат-хусусий шериклик асосида ташкил этиладиган лойиҳанинг бир йиллий умумий меҳнатга ҳақ тўлаш миқдори 1,48 млрд. сўмни ташкил этади. Ушбу маблағнинг 1,29 млрд. сўми ходимларнинг ойлик иш ҳақи учун, 155,26 млн. сўми ягона ижтимоий тўлов саналади. Ходимларга ойлик ва йиллик тўланадиган ҳақ миқдори қуйидаги жадвалда келтиришган.

минг сўм

Кўрсаткичлар	Сони	Ўртача иш ҳақи	Йиллик иш ҳақи фонди
<u>МАЪМУРИЯТ</u>			
Директор	1	4 000,00	48 000,0
Директор ўринбосари	1	3 500,00	42 000,0
Ишлаб чиқариш бўйича директор ўринбосари	1	3 500,00	42 000,0
Бош бухгалтер	1	2 500,00	30 000,0
ЖАМИ	4		162 000,00
<i>Ягона ижтимоий тўлов</i>	<i>12%</i>		<i>19 440,00</i>
<u>ИШЛАБ ЧИҚАРИШ ХОДИМЛАРИ</u>			
Юкловчилар	30	1 200,00	430 560,0
Ҳайдовчилар	17	1 200,00	244 800,0
МФЙларда тўловлар бўйича мутахассис	22	1 200,00	312 000,0
Истеъмолчилар билан ишлаш бўйича мутахассис	3	1 500,00	54 000,0
Юридик шахслар билан ишлаш бўйича мутахассис	2	1 500,00	36 000,0
Қоровул	3	1 500,00	54 000,0
ЖАМИ	77		1 131 360,00
<i>Ягона ижтимоий тўлов</i>	<i>12%</i>		<i>135 763,20</i>
ҲАММАСИ БЎЛИБ	81		1 448 563,20

Лойиҳани бошқарадиган маъмурият ходимлари 4 кишини ташкил қилиб, улар директор, унинг ўринбосари, директорнинг ишлаб чиқариш масалалари бўйича ўринбосари ҳамда бош бухгалтердан иборат. Маъмурият учун йиллик иш ҳақи фонди **181 440** минг сўмни ташкил қилади.

Директорнинг вазифаси қуйидагилардан иборат:

- менежерларни ишга қабул қилиш, танлаш, йўналтириш, ўқитиш ва қайта тайёрлаш ва интизом билан бошқарув (менежмент) самарадорлигини оширади; кадриятлар, стратегиялар, мақсадлар қўйиш ва уларга эришиш; жавобгарликни тайинлаш, иш натижаларини режалаштириш, кузатиш ва баҳолаш;
- нархларни белгилаш ва бизнес битимлари тузиш;
- бизнес учун йўналиш белгилаш;

- ташкилотнинг мақсади, вазифалари ва умумий йўналишини яратиш, мулоқот қилиш ва амалга ошириш;
- компания номидан чеклар ва ҳужжатларни имзолаш;
- ташкилотнинг муваффақиятли одимлашини таъминлаш.

Директор ўринбосари вазифалари:

- директор турли сабабларга кўра иш вазифасини бажара олмай қолганда, унинг номидан корхонани бошқариш, иш жараёни узлуксизлигини таъминлаш;
- корхонада ишлар фаолиятини тўғри ташкил қилиш.

Ишлаб чиқариш бўйича директор ўринбосари:

- ишлаб чиқариш жараёнлари тўғри ташкил этилиши, жойларда юзага келадиган камчиликларни бартараф этишда тўғридан-тўғри масъул;
- ишлаб чиқариш ходимларини назорат қилиш, уларнинг иш фаолиятини юзага келиши мумкин бўлган анормал ҳолатларда қарорлар қабул қилиш ва бу орқали ишлаб чиқариш жараёнидаги муаммоларни бартараф қилиш вазифаларини бажаради.

Бош бухгалтер:

- корхона учун молиявий ва бухгалтерия ҳисоботлари тайёрлаш учун жавобгар;
- корхона раҳбариятига молиявий таҳлиллар, ривожланиш бюджети ва бухгалтерия ҳисоботларини тақдим этади;
- молиявий прогнозлар ва риск таҳлили учун жавобгардир.
- нақд пул маблағларини бошқариш, умумий бухгалтерия ҳисоби ва бир ёки бир нечта мулк учун молиявий ҳисоботни амалга оширади;
- молиявий тизимлар ва сиёсатни ишлаб чиқиш ва бошқариш учун жавобгар;
- иш ҳақи ҳисоблаш учун жавобгар;
- солиқ қонунчилигига риоя этилишини таъминлайди;
- компания учун барча молиявий операцияларни бошқаради;
- компания учун ички аудитор вазифасини бажаради.

Ишлаб чиқариш ходимлари сони эса 77 кишини ташкил қилиб, уларнинг ҳар бири муайян вазифа бажаради.

Нуробод туманида чиқиндиларни тўплаш, ташиш ва қайта ишлаш ишларини ташкил қилиш учун 13 дона чиқинди ташувчи машина ҳамда 4 дона бошқа турдаги махсус техника воситалари зарур. Ушбу техникаларни бошқариш учун 17 нафар ҳайдовчи ишга ёлланади. Шунингдек, ҳар бир чиқинди ташувчи машинада чиқиндиларни юклаш учун 2 нафар юкловчи талаб қилинади. Чиқиндиларни юклаш жараёнида юкловчи ходимларнинг вақтинчалик меҳнатга лаёқатсизлиги шароитида чиқиндиларни тўплаш ва ташиш жараёнлари узлуксизлигини таъминлаш мақсадида юкловчилар жами сони 1,15 коэффициенти билан ҳисобланган. Шунда 30 нафар юкловчи талаб этилади.

Чиқинди ташиш машиналари ва бошқа махсус техникалар ҳайдовчилари:

- чиқиндиларни юклаш ва туширишда ёрдам беради;
- автотранспорт воситаси созлигини текширади, юк машинаси айрим турдаги хавфли чиқиндиларни ташиш учун мўлжалланган махсус хавфсизлик ускуналари билан жиҳозланганига ишонч ҳосил қилади;
- автотранспорт воситасининг бузилиши, бахтсиз ҳодисалар ёки коидабузарликлар ҳақида хабар беради.

Юкловчилар:

- чиқинди йиғиш майдончалари, чиқиндилар учун контейнерлар тўпланган чиқиндиларни махсус чиқинди ташиш техникасига юклайди;
- қайта юклаш станциясига олиб борилган ва қайта ишланмайдиган маиший чиқиндиларни Мультилифт техникасига ортади ва ҳайдовчилар билан биргаликда полигонга ташиди.

МФЙларда тўловлар бўйича мутахассис:

- маҳаллаларда жойлашган хонадонларда юриб, аҳолидан чиқиндиларни ташиш учун тўловларни қабул қилади;
- аҳоли билан тўғридан тўғри муносабатга киришиб, чиқиндиларни тўплаш ва ташиш борасида юзага келган эҳтимолий муаммолар тўғрисида корхона раҳбариятини хабардор қилади.

Истеъмолчилар билан ишлаш бўйича мутахассис:

- мижозлар ёки ташриф буюрувчиларни шахсан ёки телефон орқали кутиб олади, уларнинг саволларига жавоб беради ёки керакли ходим томон йўналтиради;
- мижозлар билан барча турдаги алоқа каналлари (телефон, электрон почта, юзма-юз кўришиш ва ш.к.) орвали мулоқот қилади;
- мижозлар билан алоқага чиқиш орқали мижознинг компания маҳсулотлари ва хизматларига қизиқишини ошириш учун барча имкониятлардан фойдаланади;
- потенциал мижозларга сўровлар пайтида аниқ ва фойдали маълумот берилишини таъминлаш учун ташкилот маҳсулотлари, хизматлари, реклама кампаниялари ва бошқалар ҳақидаги янги маълумотлардан доимий равишда хабардор бўлади.

Юридик шахслар билан ишлаш бўйича мутахассис:

- тумандаги юридик корхоналар билан шартномалар имзолайди;
- юридик мижозлар томонидан бажарилган хизматлар учун тўланиши керак бўлган тўловларни қабул қилади.
- туманда янгидан ташкил қилинган юридик фирмаларнинг чиқиндини ташишга эҳтиёжи бор ёки йўқлигини ўрганади. Эҳтиёжи бўлган ширкатларга компания хизматларини таклиф қилади;
- юридик мижозлар билан амалга ошириладиган барча ишларни амалга оширади.

3.2 Меҳнат муҳофазаси ва техника хавфсизлиги нормалари

Ўзбекистон Республикасида меҳнат муҳофазаси ва техника хавфсизлиги нормалари 1996 йил 29 июнь куни тасдиқланган “Меҳнат муҳофазаси бўйича ишларни ташкил этиш тўғрисида”ги Намунавий низомга асосан қўлланилади.

Қаттиқ маиший чиқиндиларни йиғиш, ташиш, қайта ишлаш жараёнларининг ихтиёрий босқичида меҳнат қилаётган ишчи-хизматчилар ва ходимлар зарур техника хавфсизлиги нормаларига амал қилиши керак. Иш берувчи корхона ҳамда Бандлик ва меҳнат муносабатлари вазирлиги томонидан эса ходимларнинг меҳнат муҳофазаси таъминланади. Техника хавфсизлиги нормалари билан ҳар бир ходим танишиб чиқиши меҳнат жараёнида унга сўзсиз бўйсунуши керак. Қаттиқ маиший чиқиндиларни йиғиш, ташиш, қайта ишлаш жараёнидаги техника хавфсизлик қоидалари куйидаги босқичларни ўз ичига олади:

- а) чиқиндиларни қабул қилиш;

- б) очик контейнерларни локализация қилиш ва қайта юклаш;
- в) эргономика;
- г) чиқиндиларни аниқлаш ва таснифлаш;
- д) номаълум чиқиндиларни ўз вақтида синовдан ўтказиш ва аниқлаш;
- е) нормаларга мос келмайдиган кимёвий моддаларни ажратиш;
- ё) юклаш ва тушириш ишлари;
- ж) чиқиндиларни аралаштириш;
- з) лабораторияда қадоқлаш / шикастланган қадоқ;
- и) чиқиндиларни ташишга тайёргарлик;
- й) хавфсиз юклаш тажрибаси;
- к) чиқиндиларни долигонда сақлаш;
- л) полигонда чиқиндини саралаш;
- м) хавфли ёки фавқулодда вазиятларда фойдаланиладиган ускуналарга ўчириш зарурлигини белгилайдиган ёрликлар ёпиштириш;
- н) дезинфекция тартиб-қоидалари.

Лойиҳа доирасида амалга ошириладиган ишлар меҳнат қилувчи ходимлар ва аҳоли учун хавфли таъсир қилиш муддатини камайтириш учун муҳандислик назорати, маъмурий назорат ёки шахсий ҳимоя воситаларидан фойдаланишни ўрганиши керак. Бунда муҳандислик назорати бошқаларига нисбатан афзал усул ҳисобланади.

Техник назорат воситаларига қуйидагилар киради:

- 1) шамоллатиш;
- 2) ёнғинга қарши воситалардан фойдаланиш;
- 3) технологик изоляция;
- 4) техник операциялар;
- 5) механизациялашган қайта ишлаш ускуналари.

3.3 Лойиҳаниг ижтимоий аҳамияти

Лойиҳани амалга ошириш натижасида ҳудудда маълум бир қатлам ижтимоий гуруҳни иш билан таъминлашга эришилади.

Ушбу лойиҳа доирасида тадбиркорнинг стратегик мақсади бўлиб, Нуробод туманидаги ҚМЧни қайта ишлаш имкониятларидан максимал даражада фойдаланиш, шунингдек, келажакда уни янада ривожлантириш ҳисобланади. Лойиҳани яратиш учун асосий шартлар:

- сиғимли ички истеъмол бозорининг мавжудлиги;
- туманда тадбиркорнинг яхши ишчанлик обрўси;

- ушбу соҳада инқилобий ўзгаришларни қилишга тайёр бўлган ёш, умидли, изланувчан жамоанинг борлиги;
- ходимларнинг фаолиятни бошлаш учун тайёргарлиги.

Ташкил қилинадиган фаолиятнинг устувор йўналиши Ўзбекистон Республикасининг кўрсатилаётган хизматларга бўлган эҳтиёжини ҳисобга олган ҳолда, давлат шериғи ушбу лойиҳани амалга ошириш имкониятлари кўриб чиқади.

Лойиҳада қатнашувчи иккинчи томон, яъни тадбиркор (хусусий шерик)нинг вазифаси – корxonанинг юқори рентабеллигини таъминлаш ва қўшимча иш ўринлари яратилишига ва корxonанинг ижтимоий-иқтисодий манфаатларини қондиришга ҳисса қўшган ҳолда максимал иқтисодий фойда олишдан иборат.

4. Маркетинг тадқиқотлари бўлими

Ушбу саноатдаги бозор тенденциялари, айниқса мамлакатимизда жуда динамик ва айти пайтда мураккаб. Аммо шуниси аниқки, чиқинди йиғиш ва уни қайта ишлаш саноатидаги компания ишонч қозонгандан кейин, Ўзбекистон қонунчилиги асосида фаолият олиб борадиган компаниялар билан чиқиндини ташиш бўйича, шунингдек, қайта ишланган хом ашёни сотиш бўйича доимий ва барқарор шартномалар имзолаш имкониятига эга бўлади.

Охирги тенденциялар шунини кўрсатадики, чиқиндиларни тўплаш саноати, инвестицион жозибадорлик нуқтаи назаридан, қурилиш ва тижорат бизнеси билан рақобатлаша бошлаган. Бу тармоқлар ривожланиши ва кенгайиши билан кўпроқ чиқинди чиқариши табиий. Шунингдек, турар-жой бозорининг доимий талаби чиқиндиларни йиғиш ва қайта ишлаш саноатининг умумий даромадини барқарорлаштиришга ёрдам беради.

Келгусида чиқинди йиғиш хизматларига бўлган талаб аҳоли сонинг доимий ортиши, хусусийлаштириш ва бизнеснинг яратиши билан кўпайиб бораверади.

Хулоса ўрнида, ёқилғи харажатлари бу саноатдаги лойиҳа харажатларининг муҳим қисмларидан бири саналади. Келгуси йилда чиқиндиларни йиғиш ва ташишда фойдаланиладиган махсус техникаларни ҳаракатлантирадиган дизель ёқилғисининг нархи ошиши ушбу бизнес учун потенциал риск ҳисобланади.

4.1 Маҳаллий ва халқаро бозор имкониятлари

ҚМЧни тўплаш, ташиш, саралаш ва қайта ишлаш бозори, ташкилий тузилма нуқтаи назаридан номукамал рақобат бозори ҳисобланади. Шу билан бирга, у ўзининг бир қанча хусусиятларига кўра иқтисодий назарияда монополистик рақобат ва монополия бозори сифатида таснифланадиган бозор турларига ҳам яқинроқ. Ушбу ҳолатлар муқаррар равишда харидорларнинг хатти-ҳаракатларида, уларнинг асосий мақсадларининг ўзгариши, нархлар тизимида ўз натижасини кўрсатади, бу ҳам давлат томонидан амалга ошириладиган жараёнларни доимий равишда аниқ тартибга солишни талаб қилади.

Нуробод туманида қаттиқ маиший чиқиндиларни тўплаш, ташиш, саралаш кластер хизматларини давлат-хусусий шерикчилиги асосида бошқариш лойиҳаси ҳудудда чиқиндини йиғиш қамрови даражасини 100 фоиз даражасига чиқариши мўлжалланган. Ҳозирги 60 фоиз қамров даражасида

тумандаги уй хўжаликлари ҳамда корхоналарнинг чиқинди ташиш билан боғлиқ эҳтиёжларини тўлалигича қондирмаяпти.

Ўтказилган маркетинг тадқиқотларига кўра, чиқиндиларни йиғиш нуқтаи назаридан, туманда ушбу лойиҳанинг мақсадли бозори сифатида қуйидаги уй хўжаликлари ҳамда корхона ва ташкилотлар лойиҳа доирасидаги ташкил этиладиган корxonанинг мақсадли бозори бўла олади:

- турар-жой бинолари;
- бизнес комплекслари;
- савдо марказлари ва анъанавий бозорлар;
- меҳмонхоналар;
- ресторанлар;
- умумий ўрта таълим мактаблари;
- жамоат объектлари;
- қурилиш майдонлари;
- фермерлар;
- касалхоналар ва бошқалар.

Лойиҳа аҳоли ва юридик фирмалар томонидан чиқариладиган маиший чиқиндиларни Нуробод тумани ҳудудида тўплаш, ташиш, саралаш ва қайта ишлашни ташкил этишга қаратилган. Туман аҳолиси 2021 йил ҳолатига кўра, 88 200 кишини ташкил этган ҳамда аҳолининг йиллик ўртача ўсиши 1,62% ни ташкил қилмоқда. Бу эса лойиҳа амалга ошишининг охириги йилига келиб аҳоли сони 104 минг кишига ортишини билдиради. Шунингдек, Самарқанд вилояти Статистика бошқармаси маълумотларига кўра, Нуробод туманининг Ялпи Ҳудудий Маҳсулоти (ЯҲМ) Ўзбекистон ЯИМнинг ўртача ўсиш кўрсаткичи миқдорида ошмоқда. Аҳоли турмуш даражаси ортиши билан, уларнинг истеъмол даражаси ҳам ортади ва бу ҚМЧ миқдори йилдан йилга кўпайишини англатади.

4.2 Лойиҳанинг кўлами

Лойиҳа Нуробод тумани ҳудудини, яъни 4,86 минг км². майдонни ҳамда унинг 146 000 нафар аҳолисини камраб олади. Лойиҳа ҚМЧ хизматларининг сифати билан боғлиқ муаммони ҳал қилиш заруриятига асосан амалга оширилмоқда. Лойиҳанинг асосий мақсади бўлиб, ҚМЧни тўплаш, ташиш, саралаш ва қайта ишлаш тизимини қайта шакллантириш, ҳудуддаги экологик ва санитар-эпидемиологик вазиятни, соғлиқни ва ҳаёт шароитларини яхшилаш ҳисобланади.

Шунингдек, лойиҳа чиқиндиларни қайта юклаш станцияси яратилишини кўзда тутди.

4.3. Рақобатдош устунликлар

Давлат-хусусий шериклик асосида Нуробод туманида ташкил этиладиган лойиҳа ва уни амалга оширувчи корхона ушбу бозорда, ушбу бизнесда янги ҳисобланади. Чунки ҳозирга қадар чиқиндини тўплаш иши билан ёки давлат томонидан Экология ва атроф-муҳитни муҳофаза қилиш қўмитаси тасарруфидаги Давлат унитар корхоналари (“Тоza hudud” ДУК каби) шуғулланган ёки умуман ҳеч ким шуғулланмаган. Хусусий капиталнинг ушбу бизнесдаги улуши ниҳоятда паст ва кўпроқ Тошкент шаҳри ҳамда вилоят марказлари билан чекланади. Лойиҳа асосида ташкил этиладиган компания ишга киришишдан олдин бозорни пухта ўрганиши, ўзининг қиёсий устунлигидан муваффақиятли фойдаланиши лозим. Ҳудуд бозорини тадқиқ қилиш асосида рақобатда устунлик берадиган бир нечта омиллар топилди. Улар сирасига мижозлар ва ҳамкорлар ишончи, ҳалоллик, чиқинди йиғишнинг бутун туман ҳудудини қамраб оладиган мукамал тармоғи, кучли бошқарув, кучли операцион ҳаракатланиш ва бошқалар киради.

Қаттиқ маиший чиқинди йиғиш ва уни ташиш тармоғи корхонаси тумандаги кичик ва ўрта бизнес вакиллари, шунингдек, йирик саноат корхоналари билан ижобий алоқаларга эга бўлиши, улар орасида етарлича репутацияси бўлиши корхонага бошқалар билан рақобатда устунлик берадиган яна бир муҳим омиллардан биридир.

Корхона ўз ходимлари ва ишчиларига етарлича ойлик иш ҳақи беради. Уларни турли бонуслар ва ижтимоий ёрдам пакетлари билан қўллаб-қувватлайди. Ходимларга Ўзбекистон меҳнат муносабатларини тартибга солиш бўйича қонунлар ва бошқа қонуности ҳужжатларида белгиланган талаблар бўйича меҳнат қилиш, дам олиш учун шароит яратиб беради ва бу орқали тумандаги бошқа корхона ва ташкилотларга қараганда кадрлар меҳнат бозорида устуникка эришади ва ўз ишининг усталари билан меҳнат шартномалари имзолайди. Бу эса корхонага ходимларнинг ушбу бизнесни ривожлантириш учун бизнес эгалари билан бир қаторда жон куйдириши ва кайғуришини беради ва корхона шиддат билан олға интилади.

4.4 SWOT таҳлил ҳамда Marketing Mix (4P) стратегияси

Ушбу лойиҳанинг муваффақиятли амалга ошиши, ундан манфаатдор томонлар кўзлаган мақсадига эришиши учун лойиҳага таъсир қилувчи ички ва

ташқи омилларни ҳисобга олган ҳолда унинг SWOT таҳлилини амалга ошириш керак.

SWOT таҳлил

Кучли томонлари (S – Strength) — кучли бошқарув, Нуробод туманидаги йирик аҳоли пунктига чиқиндини ташиш соҳасида хизмат қиладиган кенг тармоқнинг мавжудлиги, лойиҳанинг афзалликлари, иқтисодий устунлиги, миқдорнинг содиқлик дастури ҳамда соҳадаги тадбиркорнинг ишчанлик обрўси.

Кучсиз томонлари (W – Weakness) — ушбу лойиҳа доирасида катта миқдордаги бошланғич капиталнинг талаб этилиши. Ушбу маблағлар, асосан, чиқинди ташиш бўйича махсус техникалар харид қилиш, чиқиндиларни қайта юклаш станцияси сотиб олиш учун сарфланади.

Имкониятлар (O – Opportunities) — йилдан йилга аҳоли сонининг кўпайиб бориши, ҳудудда кичик ва ўрта тадбиркорлик субъектлари сонининг муттасил ўсиши.

Хавф-хатарлар (T – Threat) — иқтисодиётнинг пасайиши, рақобат муҳитининг ҳаддан ортиқ ортиб кетиши, ўзгарувчан харажатлар, ёқилғи нархининг кескин қимматлашуви. Шунингдек, институционал ўзгаришлар вужудга келиши (қонунчилик ўзгариши ва ш.к.).

Marketing Mix ёки 4P стратегияси маркетингда кенг қўлланиладиган стратегиялардан бири бўлиб, у маркетинг режалаштиришнинг тўртта асосий “координаталарига” асосланади. Улар қуйидагилар:



Product (маҳсулот) – товар ёки хизмат, ассортимент, сифат, маҳсулот хусусиятлари, дизайни ва эргономикаси;

Price (нарх) – нарх, устамалар, чегирмалар;

Promotion (танитиш) – реклама, сотишни рағбатлантириш;

Place (жой) – етказиб бериш, савдо нуқталарининг жойлашуви, тарқатиш каналлари, сотувчи ходимлар.

Marketing Mix модели бозорда маҳсулотни самарали тарғиб қилиш учун сотувни бошқаришни ва ишлаб чиқиши мумкин бўлган барча керакли маҳсулот параметрларини ўз ичига олади.

Ушбу лойиҳа доирасида пул тушумлари а) аҳоли ва юридик шахсларнинг чиқиндилар учун тўлайдиган тўловлардан; б) ҚМЧларни қайта ишлаш ва уларнинг сотувини ташкил этишдан тушади. 4P стратегиясини ҚМЧ сотувини ташкил этиш доирасида қўллаш мумкин.

Product. Аҳоли ва ташкилотлардан чиқинди йиғиб олинishi натижасида куйидаги қайта ишланадиган хом ашёлар сараланади ва уларни қайта ишлайдиган корхоналарга сотилади:

- қоғоз;
- металл;
- резина;
- полиэтилен;
- текстил;
- шиша маҳсулотлари.

Қайта ишланадиган хом ашёлар Самарқанд вилояти ва унга ёндош ҳудудлардаги хом ашёни қайта ишлаш билан шуғулланадиган турли хил корхоналарга сотилади. Сотиш жараёнини тўғри амалга ошириш учун хом ашё ассортиментини кўпайтириш, уларни энг мақбул нархда сотишни ташкил қилиши керак.

Price. Чиқиндини тўплаш, ундан сараланадиган иккиламчи хом ашёни сотиш, иккиламчи хом ашё (қоғоз, металл, шиша маҳсулотлари каби) нинг ўзини тўплаш ва сотиш билан Нуробод туманида бир нечта корхона, шунингдек жисмоний шахслар шуғулланади. Шунинг учун хусусий шерик томонидан қайта ишланадиган хом ашё сотуви ташкил этилганда нарх таклифи энг яхшилардан бири бўлиши керак, энг кўп маҳсулот харид қиладиган ва доимий харидорлар учун нарх чегирмалари қилинади.

Promotion. Маркетингнинг вазифаси бозорни ўрганиш билангина чегараланиб қолмай, корхона маҳсулотларининг керакли харидорларига етиб боришини таъминлашдан иборат. Айни мақсадга эришиш учун маҳсулотлар тарғиботи, рекламаси тўғри ташкиллаштирилиши керак. Корхона маҳсулотлари ва улар тўғрисидаги маълумотлар ҳам анъанавий (билбордлар,

реклама доскалари, телевидение орқали маркетинг), ҳам замонавий (SMM – ижтимоий тармоқлардаги маркетинг) маркетинг каналлари орқали мақсадли аудиторияга етказилади.

Place. Маҳсулотлар сотуви амалга ошириладиганда сотиш жойи аҳамияти ҳам юқори. Бунда жойнинг етарли инфратузилмаси билан таъминланганлиги, автомобил йўлларига яқинлиги савдонинг кўпайиши учун муҳимдир.

4.5. Сотиш ва маркетинг стратегияси

Маркетинг стратегияси

Тайёрланган маркетинг стратегияси профессионализм, мижозларга мукамал хизмат кўрсатиш, ҳалоллик ва сифатли хизмат кўрсатишга асосланган. Компания ўзи учун содиқ мижозлар базаси (LCB – loyal customer base) яратилишини таъминлайди.

Корхона ўз ишининг натижалари ва корхона хизматларидан қониққан мижозларнинг тавсиялари, таклифлари ва шикоятларини инобатга олган ҳолда савдо даражасини оширади.

Савдо ва маркетинг жамоаси соҳадаги катта тажриба асосида ишга олинади ва улар ўз мақсадлари ҳамда корxonанинг умумий мақсадларига эришиш учун мунтазам равишда тажриба орттириб боради ва қайта тайёрланади.

Корxonанинг мақсади Нуробод туманида чиқиндини тўплаш ва сараланган иккиламчи хом ашёни сотиш бўйича энг етакчи корхонага айланиш саналади. Бунинг учун компания қуйидаги маркетинг ва сотиш стратегияларидан фойдаланиши тавсия этилади:

- Турар-жой бинолари, кўп қаватли уйлар, меҳмонхоналарга ўз бизнесини танитиш мақсадида брошура ва танишув хатлари юбориш ва бу билан бизнесни танитиш;
- Флаер ва визиткалар чоп этиб, уларни мақсабли аудитория саналадиган кичик ва ўрта бизнес корxonаларига тарқатиш;
- Дўстлар ва оила аъоларидан фойдаланиб, бизнес тўғрисида ён-атрофга, туманнинг қишлоқ ҳудудларига маълум қилиш;
- Мактаблар, кутубхоналар, маҳаллий чойхона ва бошқа одамлар гавжум бўладиган жойлардаги эълонлар тахталарида компания ва у таклиф қиладиган маҳсулотлар ҳақида маълумот жойлаш;

- Маҳаллий босма ва электрон оммавий ахборот воситалари, жумладан Телеграм каналлари орқали мақсадли аудиторияга корхона хизматларини реклама қилиш.

Қаттиқ маиший чиқиндиларни йиғиш бизнеси биринчи йилнинг ўзидаёқ даромад келтирадиган бизнеслар сирасига киради.

Сотиш стратегияси

Корхона фаолият олиб бориши натижасида қуйидаги икки манбадан пул тушумлари тушади:

- а) аҳоли ва юридик шахсларнинг белгиланган тарифлар бўйича чиқиндилар учун тўлайдиган тўловлари;
- б) қаттиқ маиший чиқиндилар орасидан хом ашё сифати сотишга яроқли маҳсулотлар сотуви.

Аҳоли томонидан чиқиндилар ташиш учун тўланадиган йиллик тўловлар миқдори 2,65 млрд. сўмни (қамров даражаси 100 % бўлганда), юридик шахслар томонидан тўланадиган тўлов миқдори эса 84,00 млн. сўмни (шартнома қилган юридик ташкилотлар билан) ташкил этилиши прогноз қилинмоқда. Бунда Нуробод туманида истиқомат қилувчи 88,2 минг аҳолининг йиллик 30 минг сўмдан, шу ҳудудда Тоза ҳудуд ДУК билан шартнома қилган 70 та юридик шахснинг ҳар бир метр куб чиқинди учун 40 минг сўмдан тўлов қилиши кутилмоқда.

ҚМЧ таркибидан саралаб олинган иккиламчи хом ашё савдосидан тушадиган тушум миқдори эса қуйидагича бўлади:

Номи	Ўлчов бирлиги	1 йиллик сараланган иккиламчи хом-ашё	1 тонна сараланган иккиламчи хом-ашёнинг нархи (ҚҚС билан)	Тўлиқ ишлаб чиқариш қувватидаги тушум (ҚҚС билан)
Қоғоз	тонн	7 554	800,00	6 043 086,00
Металл	тонн	919	500,00	459 626,25
Резина	тонн	320	500,00	159 870,00
Полиэтилен	тонн	6 834	700,00	4 784 109,75
Текстиль	тонн	1 559	350,00	545 556,38
Шиша	тонн	1 479	150,00	221 819,63
Жами		18 665		12 214 068,00

4.6 Талаб ва таклиф

Иқтисодиётда исталган турдаги маҳсулот, товар ёки хизматнинг бозор нархи талаб ва таклиф эгри чизиқлари кесишган нуқта белгилаб беради.

Талаб истеъмолчиларнинг маълум турдаги товар ва хизматларга бўлган эҳтиёжи. Талабнинг энг кенг тарқалган миқдорий характеристикаси – хизматларга бўлган талаб эластиклиги деб аталади. Хизматларга бўлган талаб эластиклигининг учта тури мавжуд: нарх эластиклиги, даромад эластиклиги ва турли хизматлар учун ўзаро мослашувчанлик.

Талабнинг нарх эластиклиги = талаб қилинган миқдорнинг %да ўзгариши / нархнинг %да ўзгариши

Нарх эластиклиги маҳсулот нархининг ўзгаришига нисбатан истеъмол ҳажмининг ўзгаришини ўлчаш билан ифодаланади.

Талаб эластиклигининг миқдорий ифодаси муайян мамлакат истеъмолчилик хулқ-атворининг ўзига хос хусусиятларини акс эттиради, чунки у истеъмол имтиёзларининг жамланганлиги, аҳолининг даромад даражалари, миллий хусусиятлари ва иқтисодиёт ривожланишидаги умумий вазият билан белгиланади. Шунинг учун, одатда, бир мамлакат маълумотларидан олинган эластиклик характеристикасини бошқа мамлакат шароитига ўтказиш нотўғри ҳисобланади. Бироқ, умумий қоида шундан иборатки, берилган хизмат жавоб берадиган талаб қанчалик юқори бўлса ва унинг ўрнини босувчилар сони қанчалик кам бўлса, нарх эластиклиги шунчалик паст бўлади. Ўзбекистонда ҳозирча бу коэффициентга тааллуқли ҳисоб-китоблар йўқ.

Нарх омилидан ташқари нархсиз омиллар ҳам талаб ва таклифга таъсир қилади. Талаб мижозлар (аҳоли) сони, жисмоний шахс, оиланинг ўртача даромади билан белгиланади.

Таклиф истеъмолчилар учун мавжуд бўлган маълум бир товар ёки хизматнинг умумий миқдорини тавсифловчи асосий иқтисодий тушунчалардан бири. Таклиф нархга тўғри пропорционал бўлиб, маҳсулот нархи ошса, унинг таклифи ҳам ошишини билдиради.

5. Техник-технологик бўлим

5.1. Технологик ва техник ечимлар акс эттириш

Мамлакатимизда атроф-муҳитни муҳофаза қилишни таъминлаш, табиий ресурслардан оқилона фойдаланиш, шунингдек, ҳудудларнинг санитария ва экологик ҳолатини яхшилаш соҳасида изчил сиёсат амалга оширилмоқда.

Ҳозирда республика ҳудудида умумий қуввати йилига 894 минг тонна ҚМЧни қайта ишлайдиган 183 та корхона, шу жумладан 72 та полимер плёнка ва пластмассани, 65 та қоғоз ва картон буюмларини, 17 та шина ва резинотехника буюмларини, 10 та метални, 6 та шишани, 2 та мой ва текстилни, 11 та бошқа чиқиндиларни қайта ишлаш корхоналари мавжуд.

Шу билан бирга республиканинг 9 та шаҳрида (Андижон, Нукус, Бухоро, Жиззах, Қарши, Навоий, Термиз, Гулистон ва Урганч) умумий қуввати йилига бир миллион тоннадан ортиқ маиший чиқиндиларни қайта ишлаш қувватига эга бўлган, ҚМЧни тўплаш, ташиш, саралаш, утилизация қилиш, қайта ишлаш ва кўмиш бўйича кластерларнинг ташкил этилиши ҚМЧнинг истеъмол қимматига эга таркибларидан фойдаланиш самарадорлигини ошириш йўлидаги муҳим қадамлардан биридир.

ҚМЧ билан боғлиқ ишларни амалга ошириш тизими самарали ишлаганининг асосий омили ҚМЧни ўз вақтида тўплаш ҳамда уларни қайта ишлаш ва (ёки) жойлаштириш жойларигача ташиш ҳисобланади.

Кўрсатилаётган хизматлар сифатини яхшилаш мақсадида органик, қайта ишланадиган ва қайта ишланмайдиган ҚМЧни тўплаш ва олиб чиқиб кетиш жадваллари мақбуллаштирилади, ҚМЧ ҳосил бўладиган олис участкалар учун махсус зичловчи қурилмалар билан жиҳозланган қайта юклаш пунктлари қурилади.

5.2 Лойиҳа тузилиши

Лойиҳа ҳудудда мавжуд чиқиндиларни ташиш ва йиғиш тизимини модернизация қилиш ва қайта қуришни ўз ичига олади. Қаттиқ маиший чиқиндиларни тўплаш, ташиш, утилизация қилиш, қайта ишлаш ва кўмиш бўйича самарали тизимни яратиш лойиҳанинг асосий босқичи ҳисобланади. Ушбу тизимни самарали бажариш учун лойиҳа доирасида 50 та контейнерлар, 8 та чиқинди ташиш учун мўлжалланган махсус техника, 1 та чиқиндиларни қайта юклаш станцияси харид қилиш ва 10 та чиқинди йиғиш шахобчасини

қуриш режалаштирилган. Ҳамда давлат томонидан тақдим этиладиган мавжуд асосий воситалар (5 та чиқинди ташувчи, 2 та мультилифт, 1 та булдозер ва 1 та ассентизатор) маиший чиқиндиларни ташиш билан боғлиқ бўлган ишларни самарали ҳал этишда кўмаклашади.

Давлат томонидан тақдим этиладиган махсус техникалар

Махсус техника тури	Махсус техника русуми	Сони
Мусуровоз	ISUZU NPR 82 L KL5VAY, ISUZU NQR 71 PL	5
Мусуровоз крантаз	ISUZU NQR 71 PL	2
Бульдозер	YTO-C1402 (100)	1
Ассентизатор	ISUZU	1

5.3. ҚМЧларни тўплаш, ташиш ва саралашнинг технологик босқичлари

Қаттиқ маиший чиқиндилар ихтисослаштирилган транспорт воситаларида (чиқинди ташиш машиналари ва бошқа ихтисослаштирилган машиналарда) ташилади.

Чиқинди тўплаш шохобчаларидаги, шунингдек



ташкilotлардаги қаттиқ маиший чиқиндиларни вақтинчалик тўплаш ва сақлаш учун ташкил этилган жойлардаги чиқинди контейнерлари экипаж юкловчилари томонидан ихтисослаштирилган транспорт воситасининг манипулятор механизмига ўрнатилади ва унинг махсус механизми ёрдамида (механик тарзда) чиқинди кузовига бўшатилади.

Манипулятор механизми билан жиҳозланмаган ихтисослаштирилган транспорт воситасининг чиқинди кузовига контейнерларни бўшатиш экипаж юкловчилари томонидан қўл кучи билан амалга оширилади.

«Сигнал» усулида йўналиш жадвали бўйича етиб келган ихтисослаштирилган транспорт воситасига қаттиқ маиший чиқиндиларни жойлаштириш истеъмолчилар ва экипаж аъзолари томонидан амалга оширилади.

Бунда қаттиқ маиший чиқиндилар махсус чиқинди қопларида (пакетларда) ёки ғилдиракли контейнерларда (40 — 120 л) сақланган ҳолларда уларни ихтисослаштирилган транспорт воситасига жойлаштириш экипаж юкловчилари томонидан амалга оширилади.

Қаттиқ маиший чиқиндиларни ихтисослаштирилган транспорт воситасига юклаш жараёни пиёдалар, автотототранспорт воситалари ҳамда велосипедлар ҳаракатига тўсқинлик қилмаслиги лозим.

Чиқинди сақлаш контейнерлари қаттиқ маиший чиқиндилардан тўлиқ, қолдиқсиз тозаланиши ҳамда санитария талабларига мувофиқ дезинфекция қилиниши керак.

Қаттиқ маиший чиқиндиларни юклаш ва ташиш ишлари уларни тушириб қолдириш, авария ҳолатини пайдо қилиш, инсонлар соғлиғи ва атроф-муҳитга зарар етказиш эҳтимолларини истисно қилувчи усуллар билан амалга оширилади.



Қаттиқ маиший чиқиндиларни ташишга ихтисослаштирилмаган - ағдарма ва бортли махсус транспорт воситаларидан маиший чиқиндиларни ташиш мақсадида фойдаланилганда, чиқиндиларнинг тўкилиши ва суюқликнинг (фильтрат) оқиши ҳамда чиқинди чангларининг атмосфера ҳавосига тарқалишини олдини олиш чоралари кўрилиши лозим.

Қаттиқ маиший чиқиндиларни юклаш ва ташишда қуйидагиларга йўл қўйилмайди:

- контейнерларда сақланаётган чиқиндилар ёки чиқинди уюмларидан иккиламчи хом ашё ажратиб олиш;
- юклаш жойида чиқинди қолдиқларини қолдириш ёки уларни ён атрофга сочиб юбориш;
- экипаж аъзоси бўлмаган шахсларни жалб қилиш («сигнал» усулида тўплаш ва олиб чиқиб кетиш ҳоллари бундан мустасно) ёки уларни ихтисослаштирилган транспорт воситасида ташиш.

Ишлаб чиқариш қуввати даражаси, юқорида айтиб ўтилганидек, сменали қуввати ва йилига иш кунлари сонига боғлиқ бўлиб, лойиҳани баҳолашда консерватизм нуқтаи назаридан қувватни босқичма-босқич ривожлантириш назарда тутилган.

Нуробод туманида қаттиқ маиший чиқиндиларни йиғиш, ташиш, саралашни тўғри ташкил этиш учун қуйидаги жараёнлар кема-кетлиги амалга оширилади.

1. Биринчи навбатда аҳоли ва юридик шахслар томонидан ҳосил бўлган ҚМЧ чиқинди ёйиш шаҳобчаларида ёки чиқинди контейнерларида тўпланади.
2. Сигнал усулида эса йўналиш жадвали бўйича қаттиқ маиший чиқиндиларни йиғиш амалга оширилади.
3. Кейинги босқичда йиғилаган чиқинди ҳудудда жойлаштириш режалаштирилган саралаш комплексига ташилади.
4. Саралаш босқичидан ўтган қайта ишланмайдиган чиқиндилар қайта юкланади
5. Қайта юклаш станцияси бир вақтнинг ўзида саралаш комплекси ҳудудига жойлаштириш режалаштирилган
6. Қайта юкланган ҚМЧ 10-20 м³ ҳажмдаги контейнерларга зичланган ҳолда жойлаштирилади
7. Контейнерлардаги чиқиндилар махсус техника мультилифт орқали чиқинди полигонига ташилади.

5.3.1. Маиший чиқиндиларни йиғиш пункти

Маиший чиқиндиларни йиғиш уй хўжаликларидан ёки тижорат ёки давлат идоралари участкаларида бошланади. Маиший чиқиндиларни йиғиш пункти асосан шаҳарнинг турар жойларида, айниқса кўп қаватли турар-жой бинолари зич жойлашган жойларда ишлайди. Маиший чиқиндиларни йиғиш пунктларини такомиллаштириш керак, чунки улар чиқиндиларни бошқариш тизимининг муҳим қисмидир. Маиший чиқиндиларни йиғиш пунктлари қайта ишланадиган материалларни қўлда ажратиш орқали чиқиндиларни камайтириши мумкин. Ушбу тизим содда бўлса-да, жуда самарали эканлигини исботлади. Кейинчалик, қайта ишланадиган материаллар норасмий сектор томонидан тўпланади, қайта ишланади ва кейинги фойдаланиш учун қайта ишланади.

Қонунчиликка мувофиқ кўп квартирали аҳоли хонадонларидан маиший чиқиндаларни ташиб кетиш махсус чиқинди тўплаш шаҳобчалари орқали амалга оширилиши белгиланган.

Нуробод туманидаги мавжуд кўп қаватли уйлар учун дастлабки ҳисоб-китобларга кўра 10 дона намунали чиқиндиларни йиғиш шаҳобчаларини қуришга эҳтиёж бор. Шу сабабли, лойиҳа доирасида хусусий шерик томонидан 10 та чиқиндиларни йиғиш шаҳобчалари қуриш учун инвестиция киритилади.



5.3.2. Чиқинди йиғиш контейнерлари

Ҳозирги Самарқанд вилояти Нуробод туманида чиқинди йиғиш баклари ўрнатилган бўлиб, улар 2014 ва 2018 йиллар оралиғида харид қилинган. Шу билан бирга, вилоятлардаги қаттиқ маиший чиқиндиларни йиғиш тизими чиқиндиларни йиғиш самарадорлигини оширишни истаса, чиқиндини йиғиш бакларини алмаштириш талаб қилинади. Вилоятда асосан **0,75 м³** ҳажмли пўлат баклар ишлатилади.

Лойиҳа доирасида **1,1 м³** ҳажмдаги **50 та** бакларни харид қилиш режалаштирилмоқда. ҚМЧни чиқинди йиғиш пунктларининг ўзида ҳар хил рангдаги қоқоқларга қараб, фуқароларнинг онги ошиб бориши ва тарбияланиши натижасида, дастлаб сараланиши режалаштирилмоқда, яъни фуқаролар қайта ишланиш учун яроқли бўлган турли чиқиндини (шиша идишлар, пластмасса, қоғоз ва бошқаси) тегишли рангдаги қоқоқли контейнерга ташлашади.



5.3.3. Чиқинди ташиш техникалари

Бугунги кунда “Тоза ҳудуд” ДУК Нуробод тумани филиали ҳисобидан 9 та махсус чиқинди ташувчи техникалар мавжуд. Туманда йиғилган маиший чиқиндилар махсус техникалар ёрдамида лойиҳа доирасида ишга тушириладиган чиқиндиларни саралаш комплексига келтирилади.

Ҳозирда Нуробод туманида 160 минг аҳоли рўйхатга олинганлигини, маиший чиқиндиларни қайта юклаш станциялари орқали полигонларга жўнатиш тизими яратилиши ҳисобига, махсус техникалардан самарали фойдаланиш имкониятлари ошиши, яъни ҳар бир техникани бир кунлик қатнови камида 3,0 маротабага етишини ҳисобга олинса, ўртача ҳар 12,0 минг аҳоли учун 1 та чиқинди ташувчи техника лозим бўлади. Шу сабаб, лойиҳа доирасида хусусий шерик томонидан тўла қувватни таъминлаш учун қўшимча 8 та махсус чиқинди ташувчи техникаси сотиб олиш учун инвестиция киритилади.

Таклиф этилаётган лойиҳа фақат ишлаб чиқариш самарадорлигини дастлабки яхшилашга қаратилганлиги сабабли, биринчи босқичда такомиллаштиришнинг энг яхши варианты Хусусий шерик сифатида қатнашадиган корхона га энг керакли "универсал" технологияларни тақдим этиш эканлиги тўғрисида келишувга эришилди. Ўзбекистонга келсак, бу маълум даражада обрў қозонган, юк ташиш ҳажми 7 дан 12 м³ гача бўлган юк машиналари.



Нуробод туманида ҳосил бўлаётган маиший чиқиндилар, лойиҳа доирасида ишга тушириладиган чиқиндиларни қайта юклаш станциясига келтирилади ҳамда саралашдан ўтказилган чиқиндилар қайта юклаш технологияси ёрдамида контейнерларга зичланиб, махсус Мультилифт техникалари ёрдамида Косон туманидаги чиқинди полигонига жойлаштирилади.



Шу сабаб, лойиҳа доирасида хусусий шерик томонидан саралашдан ўтиб махсус қайта юклаш технологияси ёрдамида 10-20 м³ ҳажмдаги контейнерларга зичланган маиший чиқиндиларни полигонларга олиб бориш учун 1 та махсус Мультилифт техникаси сотиб олиш учун инвестиция киритилади.

Чиқиндиларни қайта юклаш станцияси

Нуробод туманида ҳосил бўлаётган маиший чиқиндиларни махсус чиқинди ташувчи техникалар ёрдамида, лойиҳа доирасида ишга туширилиши режалаштирилаётган чиқиндиларни қайта юклаш станцияга олиб келиш орқали, ушбу ҳудудда чиқинди полигонига бўлган эҳтиёжни йўққа чиқаради. Бу эса туманни экологик вазиятини яхшилашга катта хизмат қилади. Бунинг учун туманнинг чиқинди полигонига йўналиши қулай бўлган ҳудуддан 0,50 дан 1 Гача бўлган ерга эҳтиёж туғилади. Мазкур ажратилган жойга бир вақтнинг ўзида маиший чиқиндиларни қайта юклаш технологиялари ишга тушириш режалаштирилган. Нуробод тумани аҳоли сони ва чиқиндиларни тўпланиш меъёрларини ҳисоб-китоб қилган ҳолда кунига 50 тонна маиший

чиқиндиларни қайта юклаш имкониятига эга бўлган 1 та чиқиндиларни қайта юклаш ускунаси учун инвестиция киритилади.



5.4 Лойиҳанинг ҳал қилувчи кўрсаткичлари, компонентлари, шунингдек, уларнинг ҳисоб-китоб қилинган қийматлари баён қилинади.

Номи	Давлат ташкилотидаги асосий воситалар сони	Хусусий шерик томонидан лойиҳага киритиладиган асосий воситалар сони
Чиқиндиларни қайта юклаш станцияси		1
Чиқинди ташувчи (Исузу) 7м ³ ҳажмли	9	3
Самосвал 25 т.	1	
Мультилифт	2	
Махсус техника Мультилифт (Қайта юклаш станцияси учун)		1
Ассенизатор	1	
Бошқа техникалар	1	
Бульдозер	1	
Чиқинди йиғиш майдончалари	9	3
Чиқиндилар учун контейнерлар	46	50

Жадвалда келтирилган асосий воситалар билан таъминланса, Нуробод туманида аҳолини маиший чиқиндиларни ташиб кетиш хизмати билан қамраб олиш даражасини 100 %га чиқарилади.

6. Экологик бўлим

6.1. Лойиҳанинг атроф-муҳит ҳолатига таъсири

Ҳозирги вақтда чиқиндиларни қайта ишлаш долзарб, истиқболли ва умуман муҳим йўналиш ҳисобланади. Бунинг долзарблиги нафақат чиқиндиларни йўқ қилишни талаб қиладиган чиқиндилар ҳажмида, балки яқин келажакда ушбу ҳажмларнинг жиддий пасайишига умид қилишнинг ҳожати йўқлигини ва сайёрамизнинг ўзини ўзи тиклаш манбаи чексиз эмаслигини англашда. Ушбу йўналишнинг аҳамияти атроф-муҳитни муҳофаза қилиш ва экологик вазиятни яхшилаш бўйича аниқ талаблар билан изоҳланади, чунки ифлосланиш кирадиган экотизимларнинг заҳарланиши катта зарар этказди, аммо чиқинди уюмлари ва чиқиндихоналар эгаллаган майдонларнинг ўсиши камроқ хавфли. Ўз навбатида, катта миқдордаги рухсатсиз ахлатхоналар турли хил касалликлар, шунингдек уларни ташувчилар ва атрофдаги экотизимларга жиддий зарар этказиши мумкин бўлган турли хил ҳайвонлар учун жой бўлиши мумкин. Асосан чиқиндиларнинг моҳияти, унинг инсон саломатлиги ва атроф-муҳитга таъсири тўғрисида хабардорликни ошириш орқали кенг жамоатчиликни қўллаб-қувватлашни таъминлаш керак.

Шу билан бирга, асосан чиқиндиларнинг моҳияти, унинг инсон саломатлиги ва атроф-муҳитга таъсири тўғрисида хабардорликни ошириш орқали кенг жамоатчиликни қўллаб-қувватлашни таъминлаш керак.

Ушбу мақсадга эришиш учун қуйидаги мақсадли вазифаларни бажариш керак:

- ҚМЧни бошқариш соҳасидаги масалаларга ойдинлик киритиш мақсадида аҳоли ва тадбиркорлик субъектлари ўртасида ахборот учрашувлари, семинарлар, тренинглар ва "давра суҳбатлари" ни ўтказиш;
- ҚМЧни бошқариш соҳасидаги долзарб масалаларни, шу жумладан чиқиндиларни алоҳида йиғиш, мавжуд муаммоларни ва уларни ҳал этиш йўллари, шунингдек аниқ мақсадли ижтимоий гуруҳларга (болалар, талаба ёшлар, уй бекалари, шаҳар ва қишлоқ аҳолиси) йўналтирилган масалаларни оммавий ахборот воситаларининг босма ва электрон воситаларида кенг ёритиш;
- махсус чиқинди оқимларини йиғиш ва қайта ишлаш тизимларини жорий этиш учун ҳар бир минтақада йиғиш пунктларини яратиш (таркибида симоб мавжуд чиқиндилар, шиналар чиқиндилари, ишлатилган батареялар, чиқинди мойлар, қадоклаш чиқиндилари ва бошқалар);

- чиқиндиларни йиғиш пунктлари ва ижтимоий объектларни контейнерлар билан жиҳозлаш;
- қайта ишланадиган чиқиндиларни саралаш учун қулайликлар яратиш - ҳар бир вилоятда кунига 4,9 минг тонна ишлаб чиқариш қуввати билан;
- завод чиқиндиларини қайта ишлаш корхоналарини яратиш (компостлаш технологияси бўйича) - корxonанинг ҳар бир ҳудудида кунига 2,4 минг тонна ишлаб чиқариш қуввати билан;
- бозорда сотиш учун қайта ишланадиган материалларни ажратиш;
- кейинчалик маҳсулотни бозорда сотган ҳолда, компост материал сифатида фойдаланиш учун биомассани ҚМЧ дан ажратиш;
- чиқиндиларнинг калория қийматидан фойдаланган ҳолда ёқилгидан олинадиган энергияни алмаштириш;
- ҳосил бўладиган чиқиндиларнинг умумий миқдоридан полигонларда кўмиш учун ҚМЧ ҳажмини 95% дан 54% гача камайтириш;
- қайта ишланадиган иккиламчи хом ашёни сотишдан эришиладиган даромадларнинг даражасини оширишни таъминлаш.

Полигонларнинг экологик хавфини инобатга олиш ниҳоятда муҳим. Чиқиндихоналар кўплаб муаммоларни келтириб чиқаради, жумладан, улар орасида касалликка олиб келадиган каламушлар, зарарли ва бадбўй метан газининг чиқиши, сувга тушадиган захарли балчиқ - фильтрат. Чиқинди билан боғлиқ муаммоларни ҳал қилишга оқилона ёндашган ҳолда, бу муаммоларнинг барчасини олдини олиш мумкин. Чиқиндини уюм қилиб йиғиш ўрнига анчадан бери бошқа усуллар ихтиро қилинган. Улардан бири чиқиндиларни пиролиз ёрдамида қайта ишлашдир.

6.2 Экология ва атроф муҳитга салбий таъсирини камайтириш бўйича чора-тадбирлар

Мамлакатимизда атроф-муҳитни муҳофаза қилишни таъминлаш, табиий ресурслардан оқилона фойдаланиш, шунингдек, ҳудудларнинг санитария ва экологик ҳолатини яхшилаш соҳасида изчил сиёсат амалга оширилмоқда.

Хусусан, 2017-2018 йилларда қаттиқ маиший чиқиндилар билан боғлиқ ишларни амалга ошириш тизимининг инфратузилмасини такомиллаштириш бўйича кенг кўламли ишлар олиб борилди, 13 та санитария жиҳатидан тозалаш давлат унитар корхоналари ҳамда уларнинг туман ва шаҳарлардаги 172 та филиали, шунингдек, 9 та маиший чиқиндилар билан боғлиқ ишларни комплекс амалга ошириш кластерлари ташкил этилди. Кўрилган чора-

тадбирлар аҳолининг деярли ярмини санитария жиҳатидан тозалаш хизматлари билан қамраб олинишига имкон берди.

Шу билан бирга қишлоқ аҳоли пунктларида қаттиқ маиший чиқиндиларни тўплаш ва олиб чиқиб кетиш бўйича хизматларнинг етарли даражада таъминланмаганлиги, қаттиқ маиший чиқиндилар билан боғлиқ ишларни амалга ошириш соҳасидаги инфратузилманинг қониқарсиз ҳолатда эканлиги, мавжуд қаттиқ маиший чиқинди полигонларининг санитария талаблари ва экологик меъёрларга мувофиқ келмаслиги мазкур соҳада комплексли чора-тадбирларни қабул қилишни талаб этмоқда.

Қаттиқ маиший чиқиндиларни тўплаш, ташиш, утилизация қилиш, қайта ишлаш ва кўмиш бўйича самарали тизимни яратиш, уларнинг фуқаролар соғлиғи ва атроф-муҳитга зарарли таъсирини бартараф қилиш, шунингдек, Ўзбекистон Республикаси Президентининг 2019 йил 17 январдаги ПФ-5635-сон «2017 — 2021 йилларда Ўзбекистон Республикасини ривожлантиришнинг бешта устувор йўналиши бўйича Ҳаракатлар стратегиясини «Фаол инвестициялар ва ижтимоий ривожланиш йили»да амалга оширишга оид Давлат дастури тўғрисида»ги Фармони ижросини таъминлаш маъсадида:

Қуйидаги асосий вазифаларни амалга оширишни назарда тутувчи, 2019 — 2028 йиллар даврида Ўзбекистон Республикасида қаттиқ маиший чиқиндилар билан боғлиқ ишларни амалга ошириш стратегияси (кейинги ўринларда — Стратегия) тасдиқланди:

- аҳолининг қаттиқ маиший чиқиндиларни тўплаш ва олиб чиқиб кетиш бўйича хизматлар билан тўлиқ қамраб олинишини таъминлашга йўналтирилган санитария жиҳатидан тозалаш инфратузилмасини ривожлантириш;
- қаттиқ маиший чиқиндиларни қайта ишлашнинг самарали ва замонавий тизимини яратиш;
- полигонларга кўмиш учун йўналтириладиган қаттиқ маиший чиқиндилар ҳажмини камайтириш, санитария ва экологик меъёрлар талабларига мувофиқ келадиган замонавий қаттиқ маиший чиқинди полигонларини яратиш, шунингдек, мавжуд полигонларни ёпиш ва рекультивация қилиш бўйича чора-тадбирларни кўриш;
- санитария жиҳатидан тозалаш соҳасида нархлар шаклланишини такомиллаштириш ва тарифларни оптималлаштириш;

● каттиқ маиший чиқиндилар билан боғлиқ ишларни амалга ошириш объектларидан муқобил энергия манбалари сифатида фойдаланиш.

7. Институционал бўлим

Лойиҳани амалга оширишда иштирок этувчилар давлат шериги ва хусусий шерик ҳисобланади. Уларнинг ўзаро ҳамкорлиги иқтисодий ва ижтимоий муаммоларни ҳал этишга қаратилган. Ўзбекистон Республикаси Экология ва атроф-муҳитни муҳофаза қилиш давлат қўмитасининг давлат-хусусий шериклик лойиҳаларини кўриб чиқиш ишчи гуруҳи лойиҳани кўриб чиқади ва амалга оширишга қарор қилади.

Хусусий шерик мавжуд ва содир бўлиши мумкин бўлган рискларни ўз бўйнига олган ҳолда лойиҳага ўз инвестицияларини жалб қилади.

Лойиҳа ишга туширилгандан кейин харажатлар, фойда ва мажбуриятлар хусусий шерик аъзолари ўртасида тақсимланади.

7.1 Лойиҳани бошқариш

Мазкур лойиҳани бошқариш, талабгор корхона томонидан амалга оширилади. Бошқарув корxonанинг устави ёки шунга тенглаштирилган ҳужжати орқали бўлади.

Корxonанинг эгаси (таъсисчи) бошқарув учун директор тайинлайди. Директор ўз ўрнида маъмурият ва ишчи бўлимни тайинлайди. Ҳужжатлар алмашинуви ёки қарорлар ижроси куйидаги схема орқали амалга оширилади.



7.2. Лойиҳанинг ҳуқуқий асослари

Лойиҳанинг ҳуқуқий асослари сифатида қуйидаги манбаларни кўрсатиш мумкин:

- Ўзбекистон Республикасининг «Чиқиндилар тўғрисида» ги Қонуни (05.04.2002);
- Ўзбекистон Республикасининг «Давлат-хусусий шериклиги тўғрисида» ги Қонуни (10.05.2019);
- Ўзбекистон Республикаси Президентининг 2019 йил 17 апрелдаги "2019-2028 йилларда Ўзбекистон Республикасида қаттиқ маиший чиқиндилар билан боғли ишларни амалга ошириш стратегиясини тасдиқлаш тўғрисида" ги Қарори (ПҚ-4291-сон);
- Ўзбекистон Республикаси Президентининг 2017 йил 29 декабрдаги "Хусусий тиббиёт ташкилотларини янада ривожлантириш учун кўшимча шароитлар яратиш тўғрисида" ги Қарори (ПҚ-3450-сон);
- Ўзбекистон Республикаси Президентининг 2020 йил 29 сентябрдаги "Маиший ва қурилиш чиқиндилари билан ишлаш соҳасида фаолиятни бошқариш тизимини янада такомиллаштириш чора-тадбирлари тўғрисида" ги Қарори (№ПҚ-4845).

Қаттиқ маиший чиқиндиларни йиғиш, ташиш, утилизация қилиш, қайта ишлаш ва кўмишнинг самарали тизимини яратиш, уларнинг аҳоли саломатлиги ва атроф-муҳитга зарарли таъсирини олдини олиш, шунингдек, Ўзбекистон Республикаси Президентининг 2019 йил 17 январдаги ПФ-5635-сонли "Фаол инвестициялар ва ижтимоий ривожланиш йили"да 2017 - 2021 йилларда Ўзбекистон Республикасини ривожлантиришнинг бешта устувор йўналиши бўйича Ҳаракатлар стратегиясини амалга ошириш Давлат дастури тўғрисида" ги фармонида ҳам кўзда тутилган.

7.3. Шерикларнинг ўзаро ҳамкорлиги ва мажбуриятлар тақсимооти

Самарқанд вилоятининг Нуробод туманида қаттиқ маиший чиқиндиларни тўплаш, ташиш, саралаш кластер хизматларини давлат-хусусий шерикчилиги асосида бошқариш лойиҳаси доирасида давлат шериги сифатида Экология ва атроф-муҳитни муҳофаза қилиш қўмитаси ҳозирда ўз балансида мавжуд бўлган чиқинди ташишга мўлжалланган махсус техникалар ва бошқа асосий воситаларни битим муддатига қадар хусусий шерикка фойдаланишга топширади.

Хусусий шерик эса лойиҳа учун зарур бўлган ва илова қилинган ҳужжатларда кўрсатилган миқдордаги ва сифатдаги махсус техникалар ва асосий воситаларни харид қилади. Ҳамда лойиҳа давомида ушбу воситалардан ўзининг давлат шериги олдидаги мажбуриятларини бажариш (туманда аҳолидан чиқинди йиғиш қамровини 100 фоизга етказиш) мақсадида фойдаланади.

7.4. Институционал хавф-хатарлар

Институционал хавф-хатарлар ҳам давлат шериги томонидан, ҳам хусусий шерик томонидан юзага келтирилиши мумкин. Институционал хавф-хатарлар компания ёки таъминот занжирининг бошқаруви ва стратегиясидаги ўзгаришларни ўз ичига олган ҳодисалар ҳисобланади.

Давлат секторидаги институционал ўзгаришларга мисоллар давлат миқёсида қонунчиликнинг ўзгариши, миллий сиёсат ва бу соҳага қаратилаётган стратегиянинг қайтадан кўриб чиқилиши бўлиши мумкин. Хусусий сектордаги институционал хавф-хатарлар эса компанияни қайтадан ташкил қилиш, уни бошқа компания билан бирлаштириш, бозор конъюнктурасининг ўзгариши ва технологик ютуқлар кўринишида намоён бўлиши мумкин.

Давлат шериги томонидан юзага келиши мумкин бўлган институционал рисклар даражаси ниҳоятда паст. Чунки ҳозирги кунда экология ва атроф-муҳитни муҳофаза қилиш соҳасига ҳам ҳукумат даражасида, ҳам жамоатчилик даражасида эътибор қаратилмоқда. Бирор жойда бўладиган экологик қонун бузилиш ҳолатлари жамоат фаоллари эътиборидан четда қолмаяпти ва ушбу масалага ҳукумат номидан Экология ва атроф-муҳитни муҳофаза қилиш кўмитаси ва унинг ҳудудий бошқармалари ўз вақтида муносабат билдириб, тегишли чоралар кўрмоқда.

Хусусий шерик ҳамда эркин бозор муҳити томонидан рўй бериши мумкин бўлган институционал хавф-хатарлар учун корхона ва аввал бошда унинг раҳбари тайёргарлик кўриши лозим. 3-бўлимда ёзилганидек, корxonанинг стратегик ривожланиши ва корхона бош мақсадини ишлаб чиқиш тўғридан-тўғри директорнинг вазифалари сирасига киради. Бозордаги ўзгаришларни вақтида пайқаш, унга кириб келаётган янги ўйинчиларнинг техник ва иқтисодий имкониятларини тўғри баҳолаш, соҳага доир технологик янгиликларни кузатиб бориш ва зарур пайтда улардан унумли фойдаланиш орқали юзага келиши мумкин бўлган институционал хавф-хатарларни олдини олиш ёки минимум даражага тушириш мумкин.

8. Архитектура-қурилиш бўлими

8.1. Қурилиш майдони (трассаси)нинг шаҳарсозлик талаблари

Нуробод тумани Самарқанд вилоятининг марказида жойлашган. Нуробод-Сарикўл (4р52 йўли) трассасида жойлашган. Лойиҳа бўйича Нуробод туманида 10 та чиқинди йиғиш майдончалари қуриш режалаштирилган. Барча чиқиндилар йиғилиб ва сараланиб бўлингач, қайта юклаш станциясидан Нуробод тумани полигонга жўнатилади.

8.2. Архитектура-режалаштириш лойиҳалари

Мазкур лойиҳа доирасида, Ўзбекистон Республикаси Президентининг “2019 – 2028 йиллар даврида Ўзбекистон Республикасида қаттиқ маиший чиқиндилар билан боғлиқ ишларни амалга ошириш стратегиясини тасдиқлаш тўғрисида” ги ПҚ-4291сонли Қарорига асосан, Нуробод тумани қаттиқ маиший чиқиндиларни янги ташкил этиладиган полигонларга ташиб чиқариладиган туман қаторига киради. Йиғилган ҚМЧ Нуробод туманида йиғилиб саралангандан сўнг, қайта юклаш станциясидан Нуробод туманидаги полигонга жўнатилади.

9. ДХШ тўғрисидаги битимнинг тузилмаси

9.1. ДХШ моделлари учун вариантларни баҳолаш, тўлов механизми ва давлат даромадларини қўллаб-қувватлаш

Давлат-хусусий шериклик битимидаги келишувга асосан, лойиҳанинг умумий қиймати 10 257 890,40 минг сўм бўлиб, бунга қўшимча равишда давлат шериги томонидан **2 937 400,00** минг сўмлик асосий воситалар тақдим этилади.

Давлат шериги томонидан тақдим этилаётган асосий воситалар талабгорга лойиҳа даврида вақтинчалик фойдаланишга топширилади, фақат давлат шеригининг мавжуд техникалари, бугунги кундаги баҳоланган қийматида 7 йилга бўлиб тўлашга берилади. Давлат шериги мазкур лойиҳа бўйича қуйидаги жадвалда кўрсатилган асосий воситаларни тақдим этади.

Бундан ташқари, юқорида айтилган чиқинди йиғишни 100%га чиқариш учун талабгорга қуйидаги асосий воситалар давлат шериги томонидан тақлиф қилинади.

Асосий восита тури	Тақлиф этилаётган нарх (сум)	Сони
Чиқинди қайта юклаш станцияси	3 785 000 000	1
Чиқинди ташувчи техника	605 000 000	3
Чиқинди йиғиш шахобчаси	70 000 000	10
Чиқинди учун контейнерлар	4 300 000	50

10. Давлат томонидан тақдим этиладиган қўллаб-қувватлаш турлари

Мазкур лойиҳани амалга ошириш учун талабгордан давлатнинг тегишли органидан рўйхатдан ўтган бўлиши, ўзининг муҳрига эга бўлиши етарли ва қўшимча сертификат ва лицензия талаб қилинмайди.

10.1. Давлат-хусусий шериклик лойиҳасини амалга ошириш учун зарур бўлган активлар ва мол-мулк тарзидаги қўйилмалар

Давлат шериги лойиҳани амалга ошириш истагида бўлган талабгорга таклиф этилган асосий воситалардан ташқари талабгорга тендерда қатнашиш учун Давлат шериги томонидан талабгорнинг молиявий талабларини бажаришига ишонч ҳосил қилиш учун 30 000 000 сўм (ёки унга тенглаштирилган банк, суғурта ташкилоти хати) миқдорида гаров суммаси ҳам талаб қилинади.

10.2. Давлат-хусусий шериклик лойиҳасини амалга ошириш жараёнида бюджет маблағлари

Нуробод туманидаги ушбу лойиҳага бюджет маблағларидан молиялаштириш кўзда тутилмаган.

11. Лойиҳани амалга ошириш режаси

11.1. Маркетинг режаси

Лойиҳанинг муваффақияти кўп жиҳатдан маркетинг сиёсатига боғлиқ бўлади. Шунинг учун қуйидаги режаларни амалга ошириш мақсадга мувофиқ бўлади.

- рақобат муҳитига тез кириш ва бозор улушини олиш;
- мижозларнинг барча истакларини инобатга олишни назарда тутадиган ижобий имидж яратиш;
- барқарор савдо ҳажмини таъминлаш ва кафолатланган фойда олиш.

Асосий стратегия қайта ишлашга яроқли материаллардан ўз ишлаб чиқариши учун фойдаланадиган корхоналар билан барпо этиладиган узок муддатли ҳамкорликни яратишдир. Барқарор алоқаларнинг мавжудлиги хом ашёни сотиш кафолати ва янада қулай форматда ҳамкорлик қилиш имкониятидир.

Доимий ва ўзаро манфаатли муносабатларни ўрнатиш учун бозорга одатдагидан уч-беш фоизга арзонроқ маҳсулотлар билан чиқиш режалаштирилган. Кўриниб турибдики, бундай ҳамкорлик ҳар қандай корхона учун янада фойдали бўлади ва келажакда хомашё нархини бироз ошириб юбориш мумкин бўлади.

Савдо 100% олдиндан тўлов асосида амалга оширилиши керак. Бундан ташқари, кейинги иш пайтида тўғридан-тўғри омбордан хом ашёни олиш учун шароитларни жорий қилиш мумкин - бу унинг нархини пасайтиради.

Бундай ҳолатда реклама махсус харажатларни талаб қилмайди, аммо ижобий имиджни олиш ва потенциал мижозларни хабардор қилиш учун анъанавий маркетинг усулларида фойдаланилади.

11.2. Лойиҳани ишлаб чиқиш, амалга ошириш муддатлари ва графиги

Мазкур лойиҳани амалга ошириш учун талабгор мавжуд асосий воситалардан фойдаланиб ишни бошлаши ва тушумлардан давлат шериги кўйган талабларни бажаришни бошлаши лозим. Лойиҳанинг прогнозланган даромадларини ҳисобга олган ҳолда, давлат шериги қуйидаги лойиҳани амалга ошириш графигини тавсия қилади:

минг сўм

Амалга ошириладиган иш турлари	Давр			
	2021 йил	2022 йил	2023 йил	2024 йил
Лойиҳалаш смета хужжатларини тайёрлаш	20 000			
Маъмурий-маиший бино қуриш		400 000		
Чиқинди йиғиш шахобчалари қуриш		700 000		
Чиқинди йиғиш машиналари харид қилиш	4 840 000			
Чиқинди контейнерлари харид қилиш			215 000	
Чиқинди саралаш линияси			3 785 000	

11.3. Асосий манфаатдор томонлар ва уларнинг лойиҳани амалга оширишдаги роли

Нуробод туманидаги мазкур лойиҳанинг асосий манфаатдорлари, Нуробод туманининг аҳолиси. Лойиҳа туманда ҚМЧ йиғилиши ва туман озодалигига сабаб бўлувчи асосий туртки сифатида хизмат қилади.

Давлат шериги лойиҳа якунида электронлаштирилган тўлов ва қарздорликлар маълумот тизимга эга бўлади. Қолаверса, ташкил этилган чиқинди йиғиш майдонлари ва контейнерлар ҳам давлат ихтиёрида қолади.

10 йил лойиҳа давомида аҳоли ва юридик шахслардан тушадиган тушумдан ва сараланган чиқиндиларни иккиламчи хом ашёларни сотишдан тушадиган тушумдан даромад қилиши режалаштирилган.

Хулоса

Самарқанд вилоятининг Нуробод туманида қаттиқ маиший чиқиндиларни йиғиш, қайта ишлаш лойиҳасининг кутилаётган таъсири туман атрофини ва минтақа аҳолиси учун ҳаёт сифатини яхшилаш ҳисобланади. Хизматлар ва қаттиқ маиший чиқиндиларни бошқариш яхшиланади, бу эса уй хўжаликларини нафақат кўрсатилаётган хизматлардан, балки тарифлар ва тизимнинг бошқа жиҳатларидан қониқиш даражасини оширади. Ҳудудларни ободонлаштириш бошқармаси чиқинди йиғишни яхшилаб, ишни назорат қилиш ва чиқинди ташийдиган транспорт воситаларининг ҳаракатланиш жадвалини яхшилади. Бу, ўз навбатида, туман аҳолиси томонидан экологик ва ижтимоий ёндашувларни қабул қилишни кучайтириши керак.

Чиқиндиларни бошқариш бўйича билимларни ошириш уй шароитида, айниқса, аёллар ва болаларнинг саломатлиги ва гигиенасини яхшилашга ҳисса қўшади. Яхшиланган чиқиндиларни йиғиш жараёни соғлиқ учун жиддий экологик хатарлар хавфини камайтиради.

Лойиҳанинг иқтисодий фойдаси туман ҳудудида чиқиндиларни йўқ қилиш ҳамда қайта ишлаш билан боғлиқ хизматлар самарадорлигини доимий ошириб бориш билан боғлиқ. Бу эса тадбиркорга моддий кўринишда наф келтиради, давлат шериги учун эса экология ва атроф-муҳит билан боғлиқ муаммоларнинг камайишига олиб келади.

Лойиҳани амалга ошириш қаттиқ маиший чиқиндиларни бошқариш станцияларини қуриш ва чиқиндиларни йиғиш ва утилизация қилишни рационализация қилиш орқали қаттиқ маиший чиқиндиларни бошқаришда тўғридан-тўғри самарадорликни оширади.

ИЛЛОВАЛАР

Бирламчи маълумотлар

Кўрсаткичлар	Ўлчов бирлиги	Миқдори
Битим муддати	йил	10
Курс	АҚШ доллари	10730
Лойиҳада кўзда тутилаётган туманлар	сони	1
Фаолиятга оид маълумотлар		
<i>Чиқиндининг морфологик таркиби</i>	<i>Фоизда</i>	<i>Қайта ишланадиган хом-ашё сифатидаги нархи, сўм</i>
Қоғоз	18,90%	800
Металл	2,30%	500
Резина	0,80%	500
Полиэтилен	17,10%	700
Текстиль	3,90%	350
Шиша	3,70%	150
Чиқинди нормаси		
Норма	кг/1 киши	0,75
Битта чиқинди ташувчи техниканинг юк ташиш қуввати	машина/тонна	3
Кунлик ўртача қатновлар сони	ҳисоб-китоблар асосида	3
Ишлаб чиқаришга оид бирламчи маълумотлар		
<i>Кўрсаткичлар</i>	<i>Ўлчов бирлиги</i>	<i>Миқдори</i>
Иш вақти	соат	8
Смена	сони	2
Ишлаб чиқариш кунлари	кун	365
Ишлаб чиқариш ва транспортларга тегишли эҳтиёт қисмлар*	<i>Асосий воситанинг бошланғич қийматидан</i>	3,00%
Ишчилар учун униформа нормаси	йил/сон	12
Бошқа ишлаб чиқариш харажатлари	<i>Ишлаб чиқариш харажатлари суммасидан</i>	2,00%
Бошқа операцион харажатлар	<i>Тушум суммасидан</i>	0,50%
Банк комиссияси	<i>Харажатлар суммасидан</i>	0,50%

Солиқ ставкалари		
Солиқлар	Ставка	Изоҳ
Фойда солиғи	15%	
ҚҚС	15%	
Мулк солиғи	2%	ўртача йиллик қийматидан
Сув ресурсларидан фойдаланганлиги учун солиқ	0,182	1 куб.м./минг сум
ЯИТ	12%	МҲТЖдан

Табийий ресурс ва электрга бўлган талаб		
Тури	бирлик	миқдор
Электр	кВт/соат	125
Газ	м.куб/день	3,00
Вода	м.куб/день	20,00

Ҳудудга тегишли маълумотлар					
Туман (шаҳар) номи	Чиқинди полигони умумий майдони (ГА)	шундан чиқиндилар билан тўлган майдон (ГА)	Аҳоли сони	Чиқиндининг йиллик миқдори, тонна	Талаб қилинадиган жами махсус техника сони
Нуробод тумани	5	0,5	146 000,00	39 967,50	13
Жами			146 000,00	39 967,50	13

Давлат-хусусий шериклик бўйича бирламчи маълумотлар ва инвестицион шартлар				
Номи	Давлат ташкилотидagi асосий воситалар сони	Баҳоланган қиймати, минг сўм	Хусусий шерик томонидан лойиҳага киритиладиган асосий воситалар сони	Бир бирлигининг нархи (Бозордаги ўртача нархлар асосида), минг сўм
Чиқиндиларни саралаш линияси (куват-йилига 50 000 тн)	0	0,00	1	3 785 000,00
Чиқинди ташувчи (Исузу) 7м ³ ҳажмли	5	360 000,00	8	605 000,00
Мультилифт	2	378 700,00	0	0,00
Ассенизатор	1	240 000,00	0	0,00
Бульдозер	1	115 000,00	0	0,00
Чиқинди йиғиш майдончалари	0	0,00	10	70 000,00
Чиқиндилар учун контейнерлар	0	0,00	50	4 300,00

ЛОЙИХАНИНГ БОШЛАНҒИЧ ҚИЙМАТИ

минг сўм

Кўрсаткичлар	Давлат ташкилоти	Хусусий шерик	ЖАМИ	Структура (%)
Асосий воситалар (ишлаб чиқариш ускуналари ва махсус техникалар)	2 912 400,00	9 540 000,00	12 452 400,00	94%
Қурилиш ва реконструкция харажатлари		400 000,00	400 000,00	3%
Жами капитал қўйилмалар	2 912 400,00	9 940 000,00	12 852 400,00	97%
Эксплуатация харажатлари (молиявий харажатлар ва айланма маблағлар)	25 000,00	317 890,40	342 890,40	3%
Лойиҳани тайёрлаш харажатлари	25 000,00	0,00	25 000,00	0,19%
Айланма маблағлар	0,00	267 890,40	267 890,40	2,03%
Лойиҳани амалга ошириш билан боғлиқ бўлган бошқа кўзда тутилмаган харажатлар	0,00	50 000,00	50 000,00	0,38%
Бошланғич инвестицион капитал	2 937 400,00	10 257 890,40	13 195 290,40	100%
Бошланғич инвестицион капитал (АҚШ доллари эквивалентида)	273 755,82	956 000,97	1 229 756,79	
Улушлар	22,3%	77,7%	100%	

ДАВЛАТ ТАШКИЛОТИ ТОМОНИДАН ТАҚДИМ ҚИЛИНАДИГАН МАВЖУД ЧИҚИНДИ ТАШУВЧИ ВА МАХСУС ТЕХНИКАЛАР РЎЙХАТИ

минг сўм

Худудлар	Ум. Т/р	Махсус техника тури	Махсус техника русуми	Давлат рақами	Тех.паспорти серияси, рақами	Ишлаб чиқарилган йили	Техниканинг умумий ҳолати (Созносоз)	Қиймати			Ҳисобот рақами	Баҳоланган вақти
								Баланс	Қолдиқ	Баҳолаш		
Нуробод тумани	1	Мусоровоз	ISUZU NPR-82 L	30 491 OAA	ААС 7198904	2015	СОЗ			250 800,00	№131-09/21	08.09.2021
	2	Мусоровоз	ISUZU NPR-82 L	30 417 OAA	ААС 7198899	2014	СОЗ			250 800,00	№131-09/21	08.09.2021
	3	Мусоровоз	ISUZU NPR-82 L	30 685 FBA	ААҒ 1439969	2019	СОЗ			432 800,00	№131-09/21	08.09.2021
	4	Мусоровоз	ISUZU NPR-82 L	30 680 FBA	ААҒ 1439966	2019	СОЗ			432 800,00	№131-09/21	08.09.2021
	5	Мусоровоз	ISUZU NPR-82 L	30 506 FBA	ААҒ 1439964	2019	СОЗ			432 800,00	№131-09/21	08.09.2021
	6	Мультилифт	ISUZU NQR-71 L	30 279 EBA	ААҒ 0428673	2018	СОЗ			378 700,00	№131-09/21	08.09.2021
	7	Мультилифт	ISUZU NQR-71 L	30 280 EBA	ААҒ 0428669	2018	СОЗ			378 700,00	№131-09/21	08.09.2021
	8	Ассенизатор	ISUZU	30 108 ABA	ААЕ 0104218	2017	СОЗ			240 000,00	№131-09/21	08.09.2021
	9	Экскватор	Беларус 82.1	30 642 FA	ТТР 083527	2016	СОЗ			115 000,00	№131-09/21	08.09.2021
Жами									2 912 400,00			

АСОСИЙ ВОСИТАЛАР ҚАЙДНОМАСИ ВА ЭСКИРИШ ҲАРАЖАТЛАРИ

минг сўм

№	Асосий воситалар	Амортизация нормаси	Сони	Бир бирлигининг нархи	Бошланғич қиймати	Қолдиқ қиймати	Эскириш суммаси									
							1 йил	2 йил	3 йил	4 йил	5 йил	6 йил	7 йил	8 йил	9 йил	10 йил
	Мавжуд асосий воситалар															
1	Чиқинди ташувчи машиналар	15%	5	360 000,00	1 800 000,00	1 800 000,0	270 000,00	270 000,0	270 000,0	270 000,0	270 000,0	270 000,0	180 000,0			
2	Бошқа техникалар	15%	4	278 100,00	1 112 400,00	1 112 400,0	166 860,00	166 860,0	166 860,0	166 860,0	166 860,0	166 860,0	111 240,0			
	Инвестиция сифатида хусусий шерик томонидан киритиладиган асосий воситалар															
1	Административ-маиший бино (саралаш комплексига тегишли)	3%	1	400 000,00	400 000	400 000	12 000,00	12 000,0	12 000,0	12 000,0	12 000,0	12 000,0	12 000,0	12 000,0	12 000,0	12 000,0
2	Чиқиндиларни саралаш линияси (қуввати-йилига 50 000 тн)	8%	1	3 785 000,00	3 785 000	3 785 000,0	302 800,00	302 800,0	302 800,0	302 800,0	302 800,0	302 800,0	302 800,0	302 800,0	302 800,0	302 800,0
3	Чиқинди ташувчи (Исузу) 7м ³ ҳажмли	15%	8	605 000,00	4 840 000	4 840 000,0	726 000,00	726 000,0	726 000,0	726 000,0	726 000,0	726 000	484 000,0			
5	Чиқинди йиғиш майдончалари	3%	10	70 000,00	700 000	700 000,0	21 000,00	21 000,0	21 000,0	21 000,0	21 000,0	21 000,0	21 000,0	21 000,0	21 000,0	21 000,0
6	Чиқиндилар учун контейнерлар	5%	50	4 300,00	215 000	215 000,0	10 750,00	10 750,0	10 750,0	10 750,0	10 750,0	10 750,0	10 750,0	10 750,0	10 750,0	10 750,0
	Жами				12 852 400	12 852 400	1 509 410	1 509 410	1 509 410	1 509 410	1 509 410	1 509 410	1 121 790	346 550	346 550	346 550
	<i>Кумулятив амортизация</i>						<i>1 509 410,00</i>	<i>3 018 820</i>	<i>4 528 230</i>	<i>6 037 640</i>	<i>7 547 050</i>	<i>9 056 460</i>	<i>10 178 250</i>	<i>10 524 800</i>	<i>10 871 350</i>	<i>11 217 900</i>

Тегишли ҳудудларда аҳоли сони динамикаси статистикаси ва прогнозлари тўғрисида маълумот

Худуд	Факт											Ўртача йиллик ўсиш суръати, %	Прогноз									
	2011	2012	2013	2014	2015	2016	2017	2018	2019	2020	2021		2022	2023	2024	2025	2026	2027	2028	2029	2030	2031
Нуробод тумани	124 300	126 800	129 700	132 900	135 800	138 600	141 200	143 900	147 000	149 900	146 000	1,63%	148 383	150 805	153 267	155 769	158 311	160 895	163 522	166 191	168 903	171 660
Жами	124 300	126 800	129 700	132 900	135 800	138 600	141 200	143 900	147 000	149 900	146 000		148 383	150 805	153 267	155 769	158 311	160 895	163 522	166 191	168 903	171 660

Худудда юридик шахслар сони ва прогнозлари тўғрисида маълумот

Худуд	2021	Ўртача йиллик ўсиш суръати, %	Прогноз									
			2022	2023	2024	2025	2026	2027	2028	2029	2030	2031
Нуробод тумани	222	5,00%	233	245	257	270	283	298	312	328	344	362
Жами	222		233	245	257	270	283	298	312	328	344	362

Худудлар бўйича аҳоли томонидан чиқарилган чиқинди миқдорлари прогнозлари тўғрисида маълумот

тонна

Худуд	Прогноз									
	2022	2023	2024	2025	2026	2027	2028	2029	2030	2031
Нуробод тумани	40 620	41 283	41 957	42 642	43 338	44 045	44 764	45 495	46 237	46 992
Жами	40 620	41 283	41 957	42 642	43 338	44 045	44 764	45 495	46 237	46 992

Худудлар бўйича аҳоли томонидан чиқарилган чиқиндининг иккиламчи хом-ашёларга ажратилиши прогнози

тонна

Кўрсаткичлар	1 йил	2 йил	3 йил	4 йил	5 йил	6 йил	7 йил	8 йил	9 йил	10 йил
Қоғоз	7 677,16	7 802,47	7 929,83	8 059,27	8 190,82	8 324,52	8 460,40	8 598,50	8 738,85	8 881,49
Металл	934,26	949,51	965,01	980,76	996,77	1 013,04	1 029,57	1 046,38	1 063,46	1 080,82
Резина	324,96	330,26	335,65	341,13	346,70	352,36	358,11	363,96	369,90	375,94
Полиэтилен	6 946,00	7 059,38	7 174,61	7 291,72	7 410,74	7 531,71	7 654,65	7 779,59	7 906,58	8 035,64
Текстиль	1 584,18	1 610,03	1 636,31	1 663,02	1 690,17	1 717,76	1 745,80	1 774,29	1 803,25	1 832,69
Шиша	1 502,94	1 527,47	1 552,40	1 577,74	1 603,49	1 629,67	1 656,27	1 683,30	1 710,78	1 738,71

7-1 ИЛОВА

ЖИСМОНИЙ ШАХСЛАР УЧУН ТАРИФЛАР

минг сўм

Кўрсаткичлар	1 йил	2 йил	3 йил	4 йил	5 йил	6 йил	7 йил	8 йил	9 йил	10 йил
Жисмоний шахслар учун	30	32	33	35	36	39	41	44	47	48
Юридик шахслар, 1м.куб ҚМЧ учун (ҚҚС билан)	39	41	43	45	47	50	52	56	60	62

ТУШУМ РЕЖАСИ

минг сўм

Кўрсаткичлар	1 йил	2 йил	3 йил	4 йил	5 йил	6 йил	7 йил	8 йил	9 йил	10 йил
Аҳолига кўрсатилган хизматдан тушган тушум	2 386 000,99	3 800 290,86	4 046 242,83	4 299 211,57	4 559 360,62	5 019 931,26	5 298 097,01	5 783 435,02	6 283 205,67	6 591 758,39
<i>Нуробод тумани</i>	<i>2 386 000,99</i>	<i>3 800 290,86</i>	<i>4 046 242,83</i>	<i>4 299 211,57</i>	<i>4 559 360,62</i>	<i>5 019 931,26</i>	<i>5 298 097,01</i>	<i>5 783 435,02</i>	<i>6 283 205,67</i>	<i>6 591 758,39</i>
Юридик шахсларга кўрсатилган хизматлардан тушган тушум	258 394,68	284 880,13	313 368,15	343 992,76	376 896,42	428 719,68	467 469,34	527 201,53	591 738,27	641 367,93
Қоғоз	1 535 431,70	1 966 222,99	2 442 388,04	2 965 811,10	3 538 434,29	4 328 749,47	4 568 615,28	4 987 128,31	5 418 086,79	5 684 155,66
Металл	116 782,17	149 547,38	185 763,64	225 574,26	269 126,95	329 236,90	347 480,66	379 312,01	412 089,93	432 326,65
Резина	40 619,89	52 016,48	64 613,44	78 460,61	93 609,37	114 517,18	120 862,84	131 934,61	143 335,63	150 374,49
Полиэтилен	1 215 550,10	1 556 593,20	1 933 557,20	2 347 933,79	2 801 260,48	3 426 926,67	3 616 820,43	3 948 143,24	4 289 318,71	4 499 956,56
Текстиль	138 615,36	177 506,24	220 493,36	267 746,84	319 441,98	390 789,88	412 444,44	450 226,86	489 132,84	513 152,94
Шиша	56 360,09	72 172,87	89 651,15	108 864,10	129 883,00	158 892,59	167 697,19	183 059,27	198 878,19	208 644,60
Жами тушум	5 747 754,99	8 059 230,15	9 296 077,81	10 637 595,03	12 088 013,11	14 197 763,63	14 999 487,18	16 390 440,85	17 825 786,03	18 721 737,23

ЁММ Ҳаражатлари

Саралаш пунктдан энг узоқ бўлган йиғим пункти - 25 км, рейс - 50 км. Ўз навбатида - ўртача қатнов - 25 км. Автомобилда ўртача қатновлар - 3,0 та бир кунда. Натижада чиқинди ташувчи машинанинг кунлик юриш масофаси - 75 км.

Кўрсаткичлар	Ўлчов бирлиги	
Ахлат ташувчиларнинг жами сони	дона	13
Ёқилғи нархи, л/минг сўм	л/минг сўм	2,70
100 км га ёқилғи харажати мусуровоз	куб	31,00
100 км га ёқилғи харажати мултилифт	куб	40,00
Кунлик ўртача юриш масофаси	км	75

Йиллик ўртача бир автомобильнинг юриш масофаси, км	км	27 375,00
Йиллик ўртача бир автомобильга харажат, минг. сўм	минг сўм	22 912,88
Барча автомобилларга йиллик жами харажат, минг. сум	минг сўм	297 867,38
Кунлик ўртача юриш масофаси (мултилифт)	км	220,00
Йиллик ўртача мултилифтнинг юриш масофаси	км	80 300,00
Йиллик ўртача мултилифтга харажат, минг. сўм	минг сўм	86 724,00
Мултилифт техникасига кетадиган ёқилғи харажатлари, минг. сўм	минг сўм	0,00
Бошқа махсус техникаларга (20%) харажатлар, минг. Сум	минг сўм	4 582,58
Мойлаш материаллари, минг сум	минг сўм	8 500,00
Йиллик жами ЁММ харажатлари, минг. сум	минг сўм	310 949,95

Махсус чиқинди ташувчи техникалар ёрдамида ҚМЧ саралаш пунктига ташилади ва шу ернинг ўзида қайта юкланиб полигонга ташилади. Полигон Иштихон туманида жойлашган. Полигонгача ўртача 50 км., кунлик қатновлар сони 4,4 марта, кунлик масофа 220 км.ни ташкил қилади.

Автопаркнинг техник хизмат кўрсатиш харажатлари

Кўрсаткичлар	Ўлчов бирлиги	Сони
Жорий таъмир	марта	6
Жорий таъмир	марта	3
Капитал таъмир	марта	1
Хизмат кўрсатиш нархи:		
Жорий таъмир	минг сўм	500
Жорий таъмир	минг сўм	1500
Капитал таъмир	минг сўм	6000
1 автомобилга йиллик харажатлар		
Жорий таъмир		3 000,00
Жорий таъмир	минг сўм	4 500,00
Капитал таъмир	минг сўм	6 000,00
1 автомобилга йиллик жами харажатлар	минг сўм	13 500,00
Жами юк машиналари учун харажат	минг сўм	175 500,00
Жами махсус техникалар учун харажат (+25% юк машиналарга нисбатан)	минг сўм	16 875,00
Автопарк учун жами йиллик харажатлар		192 375,00

ИШЛАБ ЧИҚАРИШ УЧУН ХОМ-АШЁЛАР САРФИ ҲИСОБИ

минг сўм

№	Кўрсаткичлар	Ўлчов бирлиги	Харажатлар нормаси бўйича	Бир бирлигининг нархи	Сумма	Изоҳ
1	Эҳтиёт қисмлар бўйича харажатлар		385 572,00	1,00	385 572,00	<i>*Асосий востанинг бошланғич қийматидан</i>
2	Ёқилғи харажатлари				310 949,95	<i>Транспортлар учун қунлик сарф нормасидан</i>
3	Юк машиналар ва махсус техникалар учун техник кўрик харажатлари				192 375,00	<i>Техник кўрик бўйича сарф нормасидан</i>
4	Сараланган иккиламчи хом-ашё учун қоплар ва идишлар	сони	186 648,23	2,00	373 296,45	<i>100 кг лик қоплар</i>
5	Униформа	сони	12,00	50,00	45 940,00	<i>1 та ишчи учун йилига 12 марта униформа нормасида</i>
	Жами				1 308 133,40	

Электр ва ресурслар ҳаражати

минг сўм

Кўрсаткичлар	Ўлчов бирлиги	Йиллик талаб	Бир бирлигининг нархи	Йиллик қиймати
Электр энергияси	кВт.соат	730 000	0,45	328 500,00
Сув	м3	7 300	3,50	25 550,00
Газ	м3	1 095	0,65	711,75
Жами				354 761,75

ИШ ҲАҚИ ХАРАЖАТЛАРИ

минг сўм

Кўрсаткичлар	Сони	Ўртача иш ҳақи	Йиллик иш ҳақи фонди
Маъмурият			
Директор	1	4 000,00	48 000,00
Директор ўринбосари	1	3 500,00	42 000,00
Ишлаб чиқариш бўйича директор ўринбосари	1	3 500,00	42 000,00
Бош бухгалтер	1	2 500,00	30 000,00
ЖАМИ	4		162 000,00
Ягона ижтимоий тўлов	12%		19 440,00
ИШЛАБ ЧИҚАРИШ ХОДИМЛАРИ			
Юкловчилар	30	1 200,00	430 560,00
Ҳайдовчилар	17	1 200,00	244 800,00
МФЙларда тўловлар бўйича мутахассис	22	1 200,00	312 000,00
Истеъмолчилар билан ишлаш бўйича мутахассис	3	1 500,00	54 000,00
Юридик шахслар билан ишлаш бўйича мутахассис	2	1 500,00	36 000,00
Қоровул	3	1 500,00	54 000,00
ЖАМИ	77		1 131 360,00
Ягона ижтимоий тўлов	12%		135 763,20
ҲАММАСИ БЎЛИБ	81		1 448 563,20

ЖАМИ ҲАРАЖАТЛАР

минг сўм

Харажатлар таркиби	Доимий харажатлар улуши (%)	Ўзгарувчан харажатлар улуши (%)	Доимий харажатлар	Ўзгарувчан харажатлар	Жами	Улуш, % да
Ишлаб чиқариш харажатлари	0%	100%	0	1 308 133	1 308 133	28%
Электр ва ресурслар харажати	5%	95%	17 738	337 024	354 762	8%
Ишлаб чиқариш ходимлари иш ҳақи харажатлари	100%	0%	1 131 360	0	1 131 360	24%
Ягона ижтимоий тўлов	100%	0%	135 763	0	135 763	3%
Бошқа ишлаб чиқариш харажатлари	100%	0%	26 163	0	26 163	1%
Мавжуд асосий воситалар амортизацияси бўйича харажатлар	100%	0%	436 860	0	436 860	9%
Инвестиция қилинаётган асосий воситалар амортизация бўйича харажат	100%	0%	1 072 550	0	1 072 550	23%
Бошқа операцион харажатлар	50%	50%	30 535	30 535	61 070	1%
Администрация иш ҳақи	100%	0%	162 000	0	162 000	3%
Ягона ижтимоий тўлов	100%	0%	19 440	0	19 440	0%
Банк комиссияси	5%	95%	800	15 194	15 993	0%
ЖАМИ ҲАРАЖАТЛАР			3 033 209	1 690 886	4 724 095	100%

ИШЛАБ ЧИҚАРИШ ҲАРАЖАТЛАРИ ЙИЛЛИК КЕСИМДА

Харажатлар таркиби	1 йил	2 йил	3 йил	4 йил	5 йил	6 йил	7 йил	8 йил	9 йил	10 йил
Ишлаб чиқариш харажатлари	327 033,35	412 062,02	503 631,36	601 741,36	706 392,04	850 286,71	882 990,05	948 396,72	1 013 803,39	1 046 506,72
Электр ва ресурслар харажати	101 994,00	124 787,45	149 266,01	175 429,69	203 278,48	242 124,89	251 437,39	270 062,38	288 687,37	297 999,87
Ишлаб чиқариш ходимлари иш ҳақи харажатлари	1 131 360,00	1 187 928,00	1 244 496,00	1 301 064,00	1 357 632,00	1 470 768,00	1 527 336,00	1 640 472,00	1 753 608,00	1 810 176,00
Ягона ижтимоий тўлов	135 763,20	142 551,36	149 339,52	156 127,68	162 915,84	176 492,16	183 280,32	196 856,64	210 432,96	217 221,12
Бошқа ишлаб чиқариш харажатлари	26 162,67	27 470,80	28 778,93	30 087,07	31 395,20	34 011,47	35 319,60	37 935,87	40 552,14	41 860,27
Мавжуд асосий воситалар амортизацияси бўйича харажатлар	436 860,00	436 860,00	436 860,00	436 860,00	436 860,00	436 860,00	291 240,00			
Инвестиция қилинаётган асосий воситалар амортизация бўйича харажат	1 072 550,00	1 072 550,00	1 072 550,00	1 072 550,00	1 072 550,00	1 072 550,00	830 550,00	346 550,00	346 550,00	346 550,00
ИШЛАБ ЧИҚАРИШ ХАРАЖАТЛАРИ ЖАМИ	3 231 723,22	3 404 209,63	3 584 921,82	3 773 859,80	3 971 023,56	4 283 093,23	4 002 153,36	3 440 273,61	3 653 633,85	3 760 313,98
Бошқа операцион харажатлар	30 535,17	32 061,93	33 588,69	35 115,45	36 642,20	39 695,72	41 222,48	44 276,00	47 329,51	48 856,27
Администрация иш ҳақи	162 000,00	170 100,00	178 200,00	186 300,00	194 400,00	210 600,00	218 700,00	234 900,00	251 100,00	259 200,00
Ягона ижтимоий тўлов	19 440,00	20 412,00	21 384,00	22 356,00	23 328,00	25 272,00	26 244,00	28 188,00	30 132,00	31 104,00
Банк комиссияси	799,67	839,66	879,64	919,62	959,61	1 039,57	1 079,56	1 159,53	1 239,49	1 279,48
Солиқлар (мулк солиғи)	8 212,15	8 038,58	7 865,01	7 691,44	7 517,87	7 344,30	7 104,30	6 864,30	6 624,30	6 384,30
ОПЕРАЦИОН ХАРАЖАТЛАР	220 986,99	231 452,16	241 917,34	252 382,51	262 847,68	283 951,60	294 350,34	315 387,82	336 425,31	346 824,05
СОТИЛГАН МАҲСУЛОТЛАР (ХИЗМАТЛАР) ТАННАРХИ	3 452 710,21	3 635 661,79	3 826 839,16	4 026 242,31	4 233 871,24	4 567 044,83	4 296 503,69	3 755 661,43	3 990 059,16	4 107 138,03

СОЛИҚЛАР ҲИСОБИ

минг сўм

СОЛИҚ ТУРИ	Ставка	1 йил	2 йил	3 йил	4 йил	5 йил	6 йил	7 йил	8 йил	9 йил	10 йил
Фойда солиғи	15%	345 488,54	664 741,04	821 565,55	992 856,62	1 179 248,96	1 445 709,46	1 606 513,17	1 896 246,56	2 076 352,68	2 193 147,52
Жами		345 488,54	664 741,04	821 565,55	992 856,62	1 179 248,96	1 445 709,46	1 606 513,17	1 896 246,56	2 076 352,68	2 193 147,52

СОЛИҚ ТУРИ	Ставка	1 йил	2 йил	3 йил	4 йил	5 йил	6 йил	7 йил	8 йил	9 йил	10 йил
<u>Ҳисобланган ККС</u>	15%	438 490	555 514	684 761	826 746	981 998	1 197 109	1 265 399	1 383 523	1 505 554	1 582 171
<u>ККС зачет</u>	15%	63 460	77 899	93 410	109 995	127 652	152 238	158 093	169 804	181 515	187 370
<u>ККС (фарқи)</u>		375 030	477 615	591 351	716 751	854 346	1 044 871	1 107 305	1 213 719	1 324 039	1 394 801

СОЛИҚ ТУРИ	Солиқ ставкаси	1 йил	2 йил	3 йил	4 йил	5 йил	6 йил	7 йил	8 йил	9 йил	10 йил
Сув ресурсларидан фойдаланганлик учун солиқ	0,182 минг.сўм 1 куб.м учун	332,15	398,58	465,01	531,44	597,87	664,30	664,30	664,30	664,30	664,30

ФОЙДА ВА ЗАРАРЛАР ТЎҒРИСИДАГИ ҲИСОБОТ

минг сўм

Кўрсаткичлар	1 йил	2 йил	3 йил	4 йил	5 йил	6 йил	7 йил	8 йил	9 йил	10 йил
ЖАМИ ТУШУМ	5 747 754,99	8 059 230,15	9 296 077,81	10 637 595,03	12 088 013,11	14 197 763,63	14 999 487,18	16 390 440,85	17 825 786,03	18 721 737,23
МАҲСУЛОТ ТАННАРХИ	3 231 723,22	3 404 209,63	3 584 921,82	3 773 859,80	3 971 023,56	4 283 093,23	4 002 153,36	3 440 273,61	3 653 633,85	3 760 313,98
ЯЛПИ ТУШУМ	2 516 031,77	4 655 020,52	5 711 155,99	6 863 735,23	8 116 989,55	9 914 670,39	10 997 333,83	12 950 167,25	14 172 152,18	14 961 423,25
Маъмурий харажатлар	181 440,00	190 512,00	199 584,00	208 656,00	217 728,00	235 872,00	244 944,00	263 088,00	281 232,00	290 304,00
Операцион харажатлар	31 334,84	32 901,58	34 468,33	36 035,07	37 601,81	40 735,30	42 302,04	45 435,52	48 569,01	50 135,75
ОПЕРАЦИОН ДАРОМАДЛАР	2 303 256,93	4 431 606,93	5 477 103,66	6 619 044,16	7 861 659,74	9 638 063,10	10 710 087,79	12 641 643,72	13 842 351,17	14 620 983,50
СОЛИҚ ТЎЛАНГУНГА ҚАДАР БЎЛГАН ФОЙДА	2 303 256,93	4 431 606,93	5 477 103,66	6 619 044,16	7 861 659,74	9 638 063,10	10 710 087,79	12 641 643,72	13 842 351,17	14 620 983,50
ФОЙДА СОЛИҒИ	345 488,54	664 741,04	821 565,55	992 856,62	1 179 248,96	1 445 709,46	1 606 513,17	1 896 246,56	2 076 352,68	2 193 147,52
БОШҚА СОЛИҚЛАР	8 212,15	8 038,58	7 865,01	7 691,44	7 517,87	7 344,30	7 104,30	6 864,30	6 624,30	6 384,30
СОФ ФОЙДА	1 957 768,39	3 766 865,89	4 655 538,11	5 626 187,54	6 682 410,78	8 192 353,63	9 103 574,62	10 745 397,17	11 765 998,50	12 427 835,97
<i>Жамғарилган фойда</i>	<i>1 957 768,39</i>	<i>5 724 634,28</i>	<i>10 380 172,39</i>	<i>16 006 359,93</i>	<i>22 688 770,71</i>	<i>30 881 124,34</i>	<i>39 984 698,96</i>	<i>50 730 096,13</i>	<i>62 496 094,62</i>	<i>74 923 930,60</i>
<i>Фойда тақсимоти</i>										
Ялпи даромад/Жами тушум	44%	58%	61%	65%	67%	70%	73%	79%	80%	80%
Соф фойда/Жами тушум	34%	47%	50%	53%	55%	58%	61%	66%	66%	66%

АЙЛАНМА КАПИТАЛ ҲАРАКАТИ

минг сўм

Кўрсаткичлар	Айланиш коэф.	Инвест. давр	1 йил	2 йил	3 йил	4 йил	5 йил	6 йил	7 йил	8 йил	9 йил	10 йил
ЖОРИЙ АКТИВЛАР		0	833 031	1 145 968	1 324 939	1 517 358	1 723 753	2 014 745	2 116 777	2 294 280	2 477 332	2 591 142
Дебитор қарздорлик	8	0	718 469	1 007 404	1 162 010	1 329 699	1 511 002	1 774 720	1 874 936	2 048 805	2 228 223	2 340 217
Хом-ашё захираси	3		18 169	22 892	27 980	33 430	39 244	47 238	49 055	52 689	56 322	58 139
Тайёр маҳсулот захираси	36	0	0	0	0	0	0	0	0	0	0	0
Эҳтиёт қисмлар	1	0	96 393	115 672	134 950	154 229	173 507	192 786	192 786	192 786	192 786	192 786
ЖОРИЙ ПАССИВЛАР		0	359 080	378 246	398 325	419 318	441 225	475 899	444 684	382 253	405 959	417 813
Кредитор қарздорлик	9	0	359 080	378 246	398 325	419 318	441 225	475 899	444 684	382 253	405 959	417 813
Айланма капитал		267 890	473 951	767 722	926 615	1 098 040	1 282 528	1 538 845	1 672 093	1 912 027	2 071 372	2 173 330
Айланма капиталдаги ўзгариш		267 890	206 060	293 772	158 893	171 426	184 488	256 317	133 248	239 934	159 345	101 957

	Қопланиш куни		Айланиш коэффициенти
			(360 / Қопланиш куни)
Тушум тушиш даври	45	кун	8
Омбордаги ва ишлаб чиқаришдаги хом-ашёлар қолдиғи	120	кун	18
Тайёр маҳсулот қолдиғи	10	кун	36
Эҳтиёт қисмлар қолдиғи	360	кун	1
Мол етказиб берувчилар билан ҳисоб китоблар	40	Дней	9

ПУЛ ОҚИМИ ҲАРАКАТИ ТЎҒРИСИДА ҲИСОБОТ

минг сўм

Кўрсаткичлар	0 йил	1 йил	2 йил	3 йил	4 йил	5 йил	6 йил	7 йил	8 йил	9 йил	10 йил
ЖАМИ ТУШУМ	0	5 747 754,99	8 059 230,15	9 296 077,81	10 637 595,03	12 088 013,11	14 197 763,63	14 999 487,18	16 390 440,85	17 825 786,03	18 721 737,23
АЙЛАНМА КАПИТАЛДАГИ ЎЗГАРИШ	267 890,40	206 060,13	293 771,65	158 892,61	171 425,70	184 487,70	256 317,15	133 247,84	239 934,00	159 345,16	101 957,40
ТЎЛАНГАН ҚҚС		375 029,89	477 615,32	591 350,92	716 750,90	854 345,86	1 044 870,52	1 107 305,36	1 213 718,52	1 324 039,36	1 394 801,25
СОФ ТУШУМ	-267 890,40	5 166 664,97	7 287 843,17	8 545 834,28	9 749 418,42	11 049 179,55	12 896 575,95	13 758 933,98	14 936 788,33	16 342 401,51	17 224 978,58
ИШЛАБ ЧИҚАРИШ ТАННАРХИ	-267 890,40	1 722 313,22	1 894 799,63	2 075 511,82	2 264 449,80	2 461 613,56	2 773 683,23	2 880 363,36	3 093 723,61	3 307 083,85	3 413 763,98
ЯЛПИ ТУШУМ	0,00	3 444 351,75	5 393 043,55	6 470 322,46	7 484 968,63	8 587 565,99	10 122 892,72	10 878 570,63	11 843 064,73	13 035 317,66	13 811 214,60
Маъмурий харажатлар	0	181 440,00	190 512,00	199 584,00	208 656,00	217 728,00	235 872,00	244 944,00	263 088,00	281 232,00	290 304,00
Операцион харажатлар	0,00	31 334,84	32 901,58	34 468,33	36 035,07	37 601,81	40 735,30	42 302,04	45 435,52	48 569,01	50 135,75
ОПЕРАЦИОН ДАРОМАДЛАР	0,00	3 231 576,90	5 169 629,96	6 236 270,13	7 240 277,56	8 332 236,18	9 846 285,42	10 591 324,59	11 534 541,20	12 705 516,65	13 470 774,85
Ўз капитали	0,00										
Асосий капиталга инвестициялар	9 940 000,00										
Молиявий харажатлар	75 000,00										
Солиқ тўловлари		353 700,69	672 779,62	829 430,56	1 000 548,06	1 186 766,83	1 453 053,76	1 613 617,47	1 903 110,86	2 082 976,98	2 199 531,82
СОФ ПУЛ ТУШУМЛАРИ	-10 015 000,00	2 877 876,22	4 496 850,34	5 406 839,58	6 239 729,49	7 145 469,34	8 393 231,66	8 977 707,12	9 631 430,35	10 622 539,68	11 271 243,02
БАРЧА ТЎЛОВЛАРДАН КЕЙИНГИ СОФ ПУЛ МАБЛАҒЛАРИ	-10 015 000,00	2 877 876,22	4 496 850,34	5 406 839,58	6 239 729,49	7 145 469,34	8 393 231,66	8 977 707,12	9 631 430,35	10 622 539,68	11 271 243,02
Битимга асосан тўловлар	0,00	416 057,14	416 057,14	416 057,14	416 057,14	416 057,14	416 057,14	416 057,14	416 057,14		
СОФ ПУЛ ОҚИМЛАРИ	-10 015 000,00	2 461 819,07	4 080 793,20	4 990 782,43	5 823 672,35	6 729 412,20	7 977 174,51	8 561 649,98	9 631 430,35	10 622 539,68	11 271 243,02
КУМУЛЯТИВ ПУЛ ОҚИМЛАРИ	0,00	2 461 819,07	6 542 612,27	11 533 394,70	17 357 067,05	24 086 479,26	32 063 653,77	40 625 303,75	50 256 734,09	60 879 273,77	72 150 516,79

ЗАРАРСИЗЛИК НУҚТАСИ

Кўрсаткичлар	минг сўм
Тўлиқ ишлаб чиқариш қувватидаги тушум (ҚҚС билан)	12 214 068
Доимий ҳаражатлар	3 033 209
Ўзгарувчан ҳаражатлар	1 690 886
ЗАРАРСИЗЛИК НУҚТАСИ	29%

Соф дисконтланган пул оқимлари ҳисоб-китоби

минг сўм

Давр	Пул оқимлари	Дисконт ставкаси	Дисконтланган пул оқимлари	Соф дисконтланган пул оқимлари	IRR	Инвестициянинг фойдалилик коэффициенти
0 йил	-13 195 290	14,0%				0,0
1 йил	2 461 819	14,0%	2 159 490	-11 035 800		0,0
2 йил	4 080 793	14,0%	3 140 038	-7 895 762	-34%	0,2
3 йил	4 990 782	14,0%	3 368 636	-4 527 126	-6%	0,3
4 йил	5 823 672	14,0%	3 448 082	-1 079 045	10%	0,3
5 йил	6 729 412	14,0%	3 495 046	2 416 001	20%	0,3
6 йил	7 977 175	14,0%	3 634 293	6 050 295	27%	0,3
7 йил	8 561 650	14,0%	3 421 555	9 471 849	31%	0,3
8 йил	9 631 430	14,0%	3 376 385	12 848 235	33%	0,3
9 йил	10 622 540	14,0%	3 266 515	16 114 750	35%	0,2
10 йил	11 271 243	14,0%	3 040 348	19 155 098	37%	0,2

Хусусий капитал	минг.сум	10 257 890,40
Жалб қилинган маблағлар	минг.сум	2 937 400,00
Жами	минг.сум	13 195 290,40
Хусусий капитал улуши	%	77,7%
Жалб қилинган маблағлар улуши	%	22,3%
Хусусий капитал қиймати	%	37%
Жалб қилинган маблағлар қиймати	%	11,9%
Фойда солиғи	%	15%
WACC	%	0,310387485